

REGIONÁLNÍ PRACOVISŤE
SPRÁVA CHKO ČESKÉ STŘEDOHOŘÍ
Michalská 260/14
412 01 Litoměřice
e-mail: ceske.stredohori@nature.cz
www.nature.cz
DS: 6npdyiv

Státní pozemkový úřad
KPÚ pro Ústecký kraj
Pobočka Děčín
28. října 979/19
405 01 Děčín I
DS: z49per3

NAŠE ČÍSLO JEDNACÍ: SR/1859/UL/2024-2
VAŠE ČÍSLO JEDNACÍ: SPU 384315/2024

VYŘIZUJE: 

DATUM: 23. 10. 2024

Věc: Stanovisko k realizaci záměru: „Zahájení komplexních pozemkových úprav v k. ú. Krásný Studenec“ (dále jen „záměr“)

Agentura ochrany přírody a krajiny ČR, regionální pracoviště Správa CHKO České středohoří (dále jen „Agentura“), jako orgán ochrany přírody příslušný podle ustanovení § 75 odst. 1 písm. d) ve spojení s ust. § 78 odst. 1 zákona č. 114/1992 Sb. o ochraně přírody a krajiny v platném znění (dále jen zákon), na základě žádosti SPÚ, KPÚ UK, Pobočka Děčín, 28. října 979/19, Děčín (dále jen „žadatel“), o stanovisko k výše uvedenému záměru, jako dotčený orgán podle ust. § 136 zákona č. 500/2004 Sb., správní řád, v platném znění (dále jen správní řád), vydává ve smyslu § 2 písm. h) zákona toto

STANOVISKO:

V CHKO České středohoří leží celé katastrální území Krásný Studenec. Katastrální území je z části součástí III. zóny odstupňované ochrany přírody CHKO (lesní celky s navazujícími travními porosty s přirozeným druhovým zastoupením) a z části IV. zóny odstupňované ochrany přírody CHKO, kdy se jedná zejména o k sídlu přiléhající travní porosty a lesní celky. V katastrálním území se nachází přírodní rezervace Bohyňská lada, která je zároveň součástí evropsky významné lokality CZ0420451 Bohyňská lada, Chmelník, Lotarův vrch (dále jen „EVL“). Jedná se o přírodovědně a krajinářsky cenné území, jehož hlavními hodnotami je vysoké zastoupení přírodních biotopů, s výskytem chráněných druhů rostlin a živočichů, a charakteristické uspořádání krajiny s dochovanými mezemi. Přesný průběh hranice CHKO, zonaci, maloplošná zvláště chráněná území a evropsky významné lokality poskytuje ústřední pracoviště AOPK ČR, Praha Chodov, Kaplanova 1936/1, případně je k dispozici na mapovém serveru AOPK ČR na webové adrese <http://mapy.nature.cz/>, nebo ke stažení na <http://uap.nature.cz>.

Pro potřeby zohlednění krajinného rázu v KoPÚ je určen podklad ÚAP: studie „Preventivní hodnocení krajinného rázu na území CHKO České středohoří“ (Löw a spol., 2010) – ke stažení na <http://ceskestredohori.ochranaprirody.cz/informace-pro-obce/>. Řešené území spadá podle tohoto podkladu do oblasti krajinného rázu 46 Boletické údolí Labe. Dalším podkladem je studie CHKO České středohoří – hodnocení krajinného rázu (Kinský, 2000), která je k dispozici na Správě CHKO České středohoří.

Ze zvláště chráněných druhů vyskytujících se mimo území přírodní rezervace upozorňuje Agentura na výskyt:

- modrásek bahenní (*Phengaris nausithous*) na p. p. č. 421/1
- ohniváček černočárný (*Lycaena dispar*) na p. p. č. 298/1
- chřástal polní (*Crex crex*) na p. p. č. 687/1

Pro ekologickou stabilitu řešeného území jsou významné plochy zeleně rostoucí mimo les. Jedná se většinou o ostatní plochy často porostlé dřevinami (porostlé meze, zaniklé polní cesty, neobdělátné plošky půdy), jsou součástí biotopů s výskytem řady druhů ptáků.

Podle § 6 odst. 6 zákona 139/2002 Sb. o pozemkových úpravách a pozemkových úřadech stanovuje Agentura následující podmínky k ochraně přírody a krajiny:

- Do plánu společných zařízení zahrnout vymezení ÚSES dle podkladu Plán ÚSES v CHKO České středohoří (2023). Dále bude zajištěna funkčnost ÚSES a jeho provázanost do okolních katastrů. Plán ÚSES byl poskytnut příslušnému úřadu ORP jako ÚAP a je rovněž k dispozici u Agentury
- Při návrhu ÚSES je nezbytné zohlednit potřebu propojení biologicky hodnotných lokalit.
- Respektovat EVL a změny uvnitř lokality navrhovat pouze po projednání s Agenturou. Hranici pozemků navrhovat v souladu s hranicí EVL. Kód ochrany EVL (34) bude propán do evidence katastru nemovitostí.
- Respektovat hranici přírodní rezervace Bohyňská lada. Hranice nově navržených pozemků bude respektovat hranici přírodní památky (vazba na vyhlášovací předpis). Kód ochrany PR (13) bude propán do evidence katastru nemovitostí. Agentura zároveň upozorňuje, že aktuálně probíhá proces rozšíření hranice přírodní památky (viz příloha).
- Porosty zeleně rostoucí mimo les zahrnout do kategorie interakčních prvků jako krajinná, případně půdoochranná zeleň, podílející se na zlepšování ekologické stability území (konzultovat s Agenturou). Nacházejí-li se tyto porosty na pozemcích druhu orná půda nebo TTP, změnit druh na ostatní plochu nebo na trvalý travní porost/mez, zeleň (týká se zejména porostů starších 25 let)
- Obnova cestní sítě bude zohledňovat rovněž průchodnost krajiny provázanou se sousedními katastry a sídly, přičemž, jako základ cestní sítě budou vzaty stávající cesty. Staré a historické cesty, kdy některé v současnosti mohou být zaniklé, budou nejprve prověřeny z hlediska možnosti jejich obnovy v kontextu stávajících požadavků na jejich funkčnost. Pokud šířka staré či historické cesty nebude splňovat kritéria pro pojezd zemědělské techniky (např. z důvodu umístěných kamenných snosů nebo rostoucích dřevin) bude zachována ve své stávající šíři s funkcí pro pěší.
- Při návrhu povrchů cest budou primárně voleny nezpevněné přírodní povrchy (travnaté, šterkové), tak aby nedocházelo ke změně hydrologických a odtokových poměrů v území a v maximální možné míře bylo zachováno zasakování dešťové vody. Navržené parametry cest budou diferencovány na základě stávajícího využití a v kontextu předpokládaného využití po realizaci PSZ.
- Cesty doplnit liniovou zelení, zejména pokud v místě chybí, vhodné jsou vysokokmenné krajové odrůdy ovocných dřevin. Vysokokmenné formy ovocných stromů podél cest jsou charakteristickým znakem krajiny Českého středohoří, mohou mít i hospodářský užitek, poskytují potravu volně žijícím živočichům a jsou významné pro biodiverzitu. Upřednostněné vysazování krajových odrůd znamená záchranu genofondu sortimentu odrůd ovocných stromů. Výsadbu navrhovat v souladu se standardem SPPK A02 010:2020 Péče o dřeviny kolem veřejné dopravní infrastruktury a SPPK C02 003:2016 Funkční výsadby ovocných dřevin v zemědělské krajině. Výsadba ovocných dřevin je vhodná i v nově zakládaných mezích.
- Respektovat biotopy s výskytem chráněných druhů organismů, včetně starých vykotlaných vrb.

- Respektovat mokřadní plochy, prameniště a plochy se zvýšenou hladinou spodní vody. Agentura v tomto směru upozorňuje na pozemky p. č. 869, p. č. 1149/8, p. č. 1149/9.
- Podél vodotečí vymezit pás o šíři minimálně 5 m od horních hran břehů koryta. Pás zajistí ochranu vodního biotopu před negativními vlivy a zajistí dostatečný prostor pro přirozený vývoj koryta. Revitalizaci vodotečí navrhovat v souladu s metodikou AOPK ČR - Ochrana a zlepšování morfologického stavu vodních toků: Revitalizace, dílčí vodohospodářská opatření, podpora renaturačních procesů (Just T., Kujanová K., Černý K., Kubín M., 2020).
- Při návrhu malých vodních nádrží nebo tůň vymezit litorální pásmo s mírným sklonem břehů v souladu se standardem SPPK B02 001: 2014 Vytváření a obnova tůň.
- V souladu se zněním § 12 zákona zachovat dosud patrné původní členění záhumenkových plužin, jakož i další krajinné prvky, uplatňující se na charakteristice rázu zdejší krajiny. Na území jsou evidovány dochované historické plužiny (č. 600037, č. 600038, č. 600039), zdokumentované v rámci projektu Identifikace a ochrana dochovaných pozůstatků historických plužin (FŽP ČZU v Praze). Agentura požaduje při návrhu nového uspořádání pozemků zachovat meze, jež jsou součástí dochovaných plužin, na samostatných pozemcích.
- Agentura v rámci navrhování změn druhu pozemků požaduje předně vycházet z mapování biotopů. V rámci mapování biotopů může být v případě kamenných snosů s porostem dřevin vymezen přírodní biotop křovin, jedná se však o nouzové řešení v rámci mapování, kdy specifická společenstva kamenných snosů nemají vlastní skupinu. Agentura doporučuje v případě kamenných snosů navrhnout pozemky na druh ostatní plocha. Informace o vymapovaných biotopech jsou dostupné na stránkách Agentury: <https://aopkcr.maps.arcgis.com/home/index.html>
- V rámci zpracování projektu KoPÚ průběžně konzultovat problematiku ochrany přírody a krajiny s Agenturou.

Uvedené standardy jsou dostupné na stránkách Agentury: <https://standardy.nature.cz/>

Agentura dále upozorňuje zejména na následující zákonná omezení v CHKO:

- § 26 odst. 1 písm. d) zákona: Na celém území chráněných krajinných oblastí je zakázáno povolovat nebo uskutečňovat záměrné rozšiřování geograficky nepůvodních druhů rostlin a živočichů

ODŮVODNĚNÍ

Žadatel požádal Agenturu podle § 6 odst. 6 zákona 139/2002 Sb. o pozemkových úpravách a pozemkových úřadech, o stanovení podmínek k ochraně zájmů chráněných dle zákona 114/1992 Sb. o ochraně přírody a krajiny.

Záměrem předkladatele je projekčně připravit a následně realizovat nové uspořádání pozemků ve smyslu § 2 zákona 139/2002 Sb. o pozemkových úpravách, což představuje optimalizaci uspořádání pozemků při uplatnění hledisek ekologických, vlastnických a zemědělských (případně dalších).

Agentura při hodnocení a uplatnění požadavků k pozemkovým úpravám vychází ze znění zákona a zřizovacího výnosu CHKO České středohoří MK ČSR ze dne 19. 3. 1976, č. 6883/76. Jako podkladů využívá Plánu péče o CHKO České středohoří 2015 - 2024, studie preventivního hodnocení krajinného rázu CHKO České středohoří, vlastních znalostí o území a dalších odborných podkladů (biologické průzkumy, nálezová databáze AOPK ČR apod.), Plán péče o CHKO České středohoří je ve smyslu § 38 odst. 1 zákona odborným a koncepčním dokumentem



ochrany přírody a slouží jako podklad pro jiné druhy plánovacích dokumentů, např. plán pozemkových úprav.

(podepsáno elektronicky)



Vedoucí Oddělení ochrany přírody a krajiny,
RP Správa CHKO České středohoří

Příloha: Nové hranice PR Bohyňská lada.





HASIČSKÝ ZÁCHRANNÝ SBOR ÚSTECKÉHO KRAJE

Územní odbor Děčín
Provaznická 1394/10
40502 Děčín VI.



HZSUX00BSHYV

STÁTNÍ POZEMKOVÝ FOND
Krajský pozemkový úřad pro Ústecký kraj
Pobočka Děčín
28. října 979/19
405 01 Děčín I

VÁŠ DOPIS ZN./ZE DNE
SPU 384315/2024

Č.J.
HSUL- 5115-2/DC-2024

VYŘIZUJE/KONTAKT



DĚČÍN
9.10.2024

Stanovení podmínek k ochraně zájmů podle zvláštních právních předpisů

Na základě Vašeho dopisu zn. SPU 384315/2024 ze dne 30. 9. 2024 o oznámení o zahájení řízení o komplexních pozemkových úpravách v katastrálním území Krásný Studenec Vám sdělujeme, že HZS Ústeckého kraje, jako dotčený orgán podle zákona č. 139/2002 Sb., o pozemkových úpravách a pozemkových úřadech a o změně zákona č. 229/1991 Sb., o úpravě vlastnických vztahů k půdě a jinému zemědělskému majetku, ve znění pozdějších předpisů, požaduje na daném území zřídit zdroje požární vody v souladu s ČSN 73 0873 a ČSN 75 2411, včetně přístupových komunikací pro mobilní techniku HZS.

s pozdravem



rada
ředitel Územního odboru Děčín
HZS Ústeckého kraje

podepsáno elektronicky

Sekce majetková Ministerstva obrany
odbor ochrany územních zájmů a státního odborného dozoru

Tychonova 1, Praha 6, PSČ 160 01, datová schránka hjyaavk

Čj. MO 805974/2024-1322

Praha 7. října 2024

Sp. zn.: 182411/2024-1322/OÚZPHA

Státní pozemkový úřad
Krajský pozemkový úřad pro Ústecký kraj, Pobočka Děčín
28. října 979/19
Děčín I - Děčín
405 01 Děčín

Stanovisko - komplexní pozemková úprava

Komplexní pozemkové úpravy v katastrálním území Krásný Studenec- oznámení o zahájení řízení

K čj.: SPU 384315/2024

Odbor ochrany územních zájmů a státního odborného dozoru, Sekce majetková **Ministerstva obrany**, ve smyslu zákona č. 222/1999 Sb., o zajišťování obrany České republiky, ve znění pozdějších předpisů (dále jen „zákon o zajišťování obrany ČR“), příslušné dle ustanovení § 36 odst. 1 v kontinuitě na § 317 odst. 2 zákona č. 283/2021 Sb., stavební zákon, ve znění pozdějších předpisů (dále jen „stavební zákon“), **vydává v pozici dotčeného orgánu** ve smyslu zákona č. 139/2002 Sb., o pozemkových úpravách a pozemkových úřadech a o změně zákona č. 229/1991 Sb., o úpravě vlastnických vztahů k půdě a jinému zemědělskému majetku, ve znění pozdějších předpisů

stanovisko

k řešenému katastrálnímu území.

Ministerstvo obrany v souladu se zákonem o zajišťování obrany ČR provedlo, po obdržení vašeho písemného vyrozumění o zahájení řízení o pozemkových úpravách v daném katastrálním území, prověření zájmů vymezených v souladu s § 36 odst. 1 v kontinuitě na § 317 odst. 2 stavebního zákona.

Do řešeného katastrálního území zasahuje vymezené území Ministerstva obrany:

- **Koridor RR směrů pro nadzemní stavby** (dle ustanovení § 36 odst. 1 v kontinuitě na § 317 odst. 2 stavebního zákona), které je nutno respektovat podle zákona č. 222/1999 Sb., o zajišťování obrany ČR a zákona č. 127/2005 Sb., o elektronických komunikacích. V tomto vymezeném území lze umístit a povolit nadzemní výstavbu přesahující 30 m n. t. jen na základě stanoviska Ministerstva obrany – viz ÚAP – jev 82a. V případě kolize může být výstavba omezena.

Na celém katastrálním území je zájem Ministerstva obrany posuzován z hlediska povolování níže uvedených druhů staveb podle ustanovení § 175 zákona stavebního zákona (dle ÚAP jev 119).

Na celém správním území umístit a povolit níže uvedené stavby jen na základě závazného stanoviska Ministerstva obrany:

- výstavba, rekonstrukce a opravy dálniční sítě a všech silnic I. a II. třídy,
- výstavba, rekonstrukce a opravy silnic III. třídy a místních komunikací v blízkosti vojenských areálů, objektů důležitých pro obranu státu a vojenských újezdů,
- výstavba a rekonstrukce železničních tratí a jejich objektů,
- výstavba vodních nádrží (rybníky, přehrady),
- umístění staveb a zařízení vysokých 75 m a více nad terénem,
- umístění staveb a zařízení vysokých 30 m a více na přirozených nebo umělých vyvýšeninách, které vyčnívají 75 m a výše nad okolní krajinu,
- umístění zařízení, která mohou ohrozit bezpečnost letového provozu nebo rušit funkci leteckých palubních přístrojů a leteckých zabezpečovacích zařízení, zejména zařízení průmyslových závodů,
- vedení vysokého a velmi vysokého napětí, energetická zařízení, větrné elektrárny a vysílací stanice,
- veškerá výstavba dotýkající se nemovitostí (pozemky a stavby) ve vlastnictví ČR, v příslušnosti hospodařit s majetkem státu Ministerstva obrany.


Závěr

Ministerstvo obrany v souladu se zákonem o zajišťování obrany ČR provedlo, po obdržení vašeho písemného vyrozumění o zahájení řízení o pozemkových úpravách v daném katastrálním území, prověření zájmů vymezených v souladu s § 36 odst. 1 v kontinuitě na § 317 odst. 2 stavebního zákona.

Ministerstvo obrany neeviduje v řešených katastrálních územích inženýrské sítě a podzemní telekomunikační vedení v jeho vlastnictví.

Výše uvedená vymezená území Ministerstva obrany musí být v území respektována. Ministerstvo obrany požaduje, veškeré stavby umístěné ve vymezeném území Ministerstva obrany, podmínit souhlasným stanoviskem.

Kontaktní osoba:  email: e-podatelnMO@army.cz.


ministrsky rada
zástupce vedoucí
oddělení ochrany územních zájmů
podepsáno elektronicky



MAGISTRÁT MĚSTA DĚČÍN

Odbor správních činností a obecní živnostenský úřad

Mírové nám. 1175/5, 405 38 Děčín IV

Datová schránka: x9hbpfn

Číslo jednací: MDC/112468/2024
Spisová zn.: MDC/18728/2024
Počet listů: 1
Počet příloh: 0

Vyřizuje:
Telefon:
Fax:
E-mail:



Děčín 01.10.2024

Státní pozemkový úřad
Krajský pozemkový úřad pro Ústecký kraj
Pobočka Děčín
IČ: 013 12 774
Husinecká 1024/11a
130 00 Praha 3

Podmínky – komplexní pozemkové úpravy v katastrálním území Krásný Studenec

Dne 30.09.2024 jsme na Magistrát města Děčín, odbor správních činností a obecní živnostenský úřad – oddělení silniční správní a dopravní úřad, obdrželi žádost o vydání podmínek ke **komplexním pozemkovým úpravám v katastrálním území Krásný Studenec**.

Jako příslušný silniční správní úřad k výše uvedené záležitosti sdělujeme následující:

Případná nová připojení komunikací k místním komunikacím nebo jejich změna nepodléhající stavebnímu řízení podléhá rozhodnutí o připojení dle § 10 zákona č. 13/1997 Sb., o pozemních komunikacích, ve znění pozdějších předpisů (dále jen „zákon o PK“), o kterém rozhoduje ve správním řízení příslušný silniční správní úřad (Magistrát města Děčín, odbor správních činností a obecní živnostenský úřad). Rozhodnutí lze vydat na základě žádosti stavebníka po předchozím souhlasu majetkového správce místní komunikace (Magistrát města Děčín, odbor komunikací a dopravy) a souhlasném stanovisku Policie České republiky.



vedoucí odboru

otisk úředního razítka
podepsáno elektronicky

Váš dopis zn.: SPU 384315/2024
Ze dne: 30.09.2024
Naše značka: SPU 410129/2024
Spisová zn.: SZ SPU 387776/2024
UID: spuess920e1cd0

Vyřizuje:
Tel.:
E-mail:
ID DS:



Státní pozemkový úřad
KPÚ pro Ústecký kraj
Pobočka Děčín
28. října 979/19
405 01 Děčín

Datum: 18.10.2024

VYJÁDRĚNÍ K OZNÁMENÍ O ZAHÁJENÍ ŘÍZENÍ O KOMPLEXNÍCH POZEMKOVÝCH ÚPRAVÁCH V KATASTRÁLNÍM ÚZEMÍ KRÁSNÝ STUDENEC

Dne 30.09.2024 jsme obdrželi oznámení o zahájení řízení o komplexních pozemkových úpravách (dále jen „KoPÚ“) v k.ú. Krásný Studenec a žádost o stanovení podmínek k ochraně zájmů podle zvláštních předpisů.

Sdělujeme Vám, že v obvodu předmětných KoPÚ se **nacházejí** dále uvedené stavby vodních děl - hlavních odvodňovacích zařízení (dále jen „HOZ“) ve vlastnictví státu a v příslušnosti hospodařit Státního pozemkového úřadu (dále jen „SPÚ“).

Jedná se tyto stavby:

1. HOZ „Odpad O1“, ID 3060000224-11201000, trubní kanál v celkové délce 0,182 km,
2. HOZ „Odpad O4“, ID 3060000227-11201000, trubní kanál v celkové délce 0,162 km.

Hlavní závlahová zařízení (HZZ) ve správě SPÚ se v území **nenacházejí**.

Informace o melioračních stavbách ve správě SPÚ lze najít na veřejně přístupné adrese <https://geoportal.spucr.cz/> nebo <https://agrigis.cz/isvs-voda/> (Datové sady/Objekty na vodních liniích/Hlavní odvodňovací a závlahová zařízení).

Dále sdělujeme, že dle nám dostupných informací se v zájmovém území **nacházejí** podrobná odvodňovací zařízení (dále jen „POZ“).

Údaje o POZ (investicích do půdy za účelem zlepšení půdní úrodnosti) jsou neaktualizovanými historickými daty, která pořídila Zemědělská vodohospodářská správa digitalizací analogových map 1 : 10 000. Vzhledem k tomu, že neexistuje evidence meliorací (odvodnění a závlah) a jejich následných změn (zrušení, rozšíření) od doby pořízení těchto dat (zákresy do map byly provedeny v 90. letech, jejich následná digitalizace proběhla přibližně v letech 2003-2007), nemusí tato data odpovídat skutečnému rozsahu meliorací na jednotlivých pozemcích.

Údaje jsou k dispozici ke stažení na Portálu farmáře (<http://eagri.cz/public/web/mze/farmer/LPIS/data-melioraci/>) ve formátu shp a jsou také zobrazeny v LPIS ve vrstvě LPIS/Nitrátová směrnice/Uložení hnojiv – detail/Meliorace.

Vzhledem k výskytu HOZ a POZ v zájmovém území požadujeme v rámci návrhu plánu společných zařízení (dále jen „PSZ“) respektovat tyto podmínky:

- 1) Zakreslit trasy trubních HOZ do hlavního výkresu PSZ a popsat je v textové části,
- 2) veškerá navrhovaná opatření projektovat tak, aby po jejich realizaci byla zachována funkčnost HOZ,
- 3) jakákoli výsadba v trase HOZ není přípustná, a to ve vzdálenosti minimálně 6 m od osy potrubí,

- 4) na HOZ požadujeme zaměřit všechny objekty, tj. kontrolní šachty, vtokové a výustní objekty apod. a předat tato data v digitální formě,
- 5) vlastníci nově navržených pozemkových parcel, kterými prochází úseky HOZ, budou seznámeni s jeho existencí s tím, že HOZ i nadále zůstává v majetku státu a příslušnosti hospodařit SPÚ; tato skutečnost bude zapsána v Soupisu nových pozemků ve sloupci „poznámka“ u příslušného LV,
- 6) bude-li navrhováno takové opatření, které se bude dotýkat HOZ, požadujeme předložit k odsouhlasení návrh jeho technického řešení,
- 7) při výstavbě nových nebo rekonstrukci stávajících polních cest, sjezdů, přejezdů, propustků případně jiných staveb, které budou křížit HOZ, požadujeme dodržet normu ČSN 75 4030 Křížení a souběhy melioračních zařízení s dráhami, pozemními komunikacemi a vedeními,
- 8) zakreslit plochy s POZ do některého z výkresů PSZ,
- 9) navrhnout taková opatření, aby byla po realizaci PSZ i nadále zachována funkčnost POZ,
- 10) při výstavbě nebo rekonstrukci polních cest, sjezdů na pole a výhyben nebo jiných staveb (např. biokoridory, PPO, protierozní opatření), které se budou dotýkat POZ, dodržet normu ČSN 75 4030 Křížení a souběhy melioračních zařízení s dráhami, pozemními komunikacemi a vedeními,
- 11) při provádění výsadeb na plochách s výskytem POZ musí být provedena taková opatření, aby bylo zabráněno prorůstání kořenů do drenáží a nedošlo k porušení jejich funkčnosti.

S ohledem na znalost místních podmínek je možné navrhnout v rámci PSZ revitalizaci staveb HOZ, zejména odkrytí trubních HOZ (rozsah a parametry revitalizace je nutné upřesnit s OVHS Hradec Králové před zahájením prací na PSZ).

Případné vlastnictví revitalizace bude posouzeno v závislosti na navržených opatřeních.

Před zpracováním návrhu PSZ požadujeme součinnost se zpracovatelem KoPÚ pro stanovení zásad jeho zpracování a stanovení našich podmínek.

Toto vyjádření je vydáno za SPÚ, Odbor vodohospodářských staveb, z titulu vlastníka technické infrastruktury (staveb k vodohospodářským melioracím pozemků).

S pozdravem

„elektronicky podepsáno“



vedoucí oddělení VHS Hradec Králové
Státního pozemkového úřadu

Zasílám stanovisko v souladu s MP 2/18 viz příloha. Pozemky v k.ú. Krásný Studenec zapsané na LV 10002 nejsou dotčeny rezervou státní půdy B, neprobíhá zde privatizace, nevlastníme stavby kromě zemědělských vodohospodářských staveb (vyjádření vydává odbor VHS), v současné době neuzavřena žádná smlouva o smlouvě budoucí o zřízení VB, nájemní smlouvy s povolenou výsadbou nejsou uzavřené žádné.

S pozdravem

S pozdravem a přáním pohodového dne



rada

Krajský pozemkový úřad pro Ústecký kraj Pobočka Děčín

ul. 28. října 979/19, 40502 Děčín I.



www.spucr.cz

Pozemky v k.ú. Krásný Studenec, rezerva B – 0, privatizace – 0, stavby – 0, SoSB o zřízení VB – 0, NS s porosty - 0

Parcelní číslo
<u>st. 70</u> intravilán, zastavěné území v koPÚ lze použít pouze na cestu , není NS
<u>178</u> intravilán, zastavěné území – mimo řešené , NS 3094N08/11, man. plocha kolem zast. plochy jiného vlastníka
<u>180</u> intravilán, zastavěné území – mimo řešené , NS 15N21/11, svah v zahradě
<u>266/4</u> louka, dle ÚPD CHÚ ZPF, NS 42N18/11
<u>300/3</u> silnice + skála s lavičkou, řešit převod na MM Děčína bezúplatně přes zákon č. 503/2012Sb.
<u>329/6</u> louka, dle ÚPD CHÚ ZPF, NS 3349N09/11
<u>376/1</u> částečně náletové dřeviny, částečně louka, dle ÚPD zůstává v ZPF, NS 3349N09/11
<u>390/4</u> úzký pruh dle ÚPD dotčen D silnice I/13 Děčín – Knínice , NS 3349N09/11
<u>473/1</u> louka dle ÚPD dotčen D silnice I/13 Děčín – Knínice , NS 3349N09/11
<u>485/3</u> nálety, dle ÚPD v ZPF, NS 3349N09/11
<u>510/1</u> úzký pruh louky, pravděpodobně dle ÚPD dotčen D silnice I/13 Děčín – Knínice , NS 3349N09/11
<u>510/5</u> úzký pruh louky, orná půda dle ÚPD, NS 3349N09/11
<u>655</u> lesní pozemek, dle ÚPD dotčen D silnice I/13 Děčín – Knínice
<u>657/2</u> lesní pozemek, pravděpodobně dle ÚPD dotčen D silnice I/13 Děčín – Knínice
<u>657/3</u> lesní pozemek, dle ÚPD dotčen D silnice I/13 Děčín – Knínice
<u>662/2</u> lesní pozemek, dle ÚPD dotčen D silnice I/13 Děčín – Knínice
<u>887/11</u> louka, dle ÚPD ZPF, NS 3349N09/11

Parcelní číslo

[887/12](#) louka a částečně náletové dřeviny, dle ÚPD ZPF, NS 3349N09/11

[887/13](#) louka, dle ÚPD ZPF, NS 3349N09/11

[887/16](#) louka, dle ÚPD ZPF, NS 3349N09/11

[887/17](#) louka a částečně náletové dřeviny, dle ÚPD ZPF, NS 3349N09/11

[927/3](#) zalesněno, dle ÚPD ZPF drnový fond – TTP – pro SPÚ nevyužitelné

[928/3](#) zalesněno, dle ÚPD LPF – pro SPÚ nevyužitelné

[1005/1](#) louka a částečně remíz, dle ÚPD CHÚ, 3349N09/11

[1015](#) pruh u cesty, možná i zasahuje, dle ÚPD č. v zast. území pro komunikaci, v případě KoPÚ použít pro komunikaci

[1032/2](#) remíz, dle ÚPD ZPF + interakční prvky, NS 24N16/11 - Jehlička

[1064](#) louka a částečně zalesněno, dle ÚPD CHÚ, NS 3349N09/11

[1087/2](#) řešení převod, podepsaná smlouva na MM Děčín

[1133/1](#) louka, na spodní části zalesněno, zalesněná část dle ÚPD ostatní zeleň, zbývající část ZPF, NS 3349N09/11

[1149/2](#) louka, na malé části zalesněno, dle ÚPD ZPF, CHÚ interakční prvek, NS 3349N09/11

[1227/1](#) dle ÚPD cesta, dle ortofoto louka a remíz

[1227/5](#) dle ÚPD cesta, dle ortofoto louka a remíz

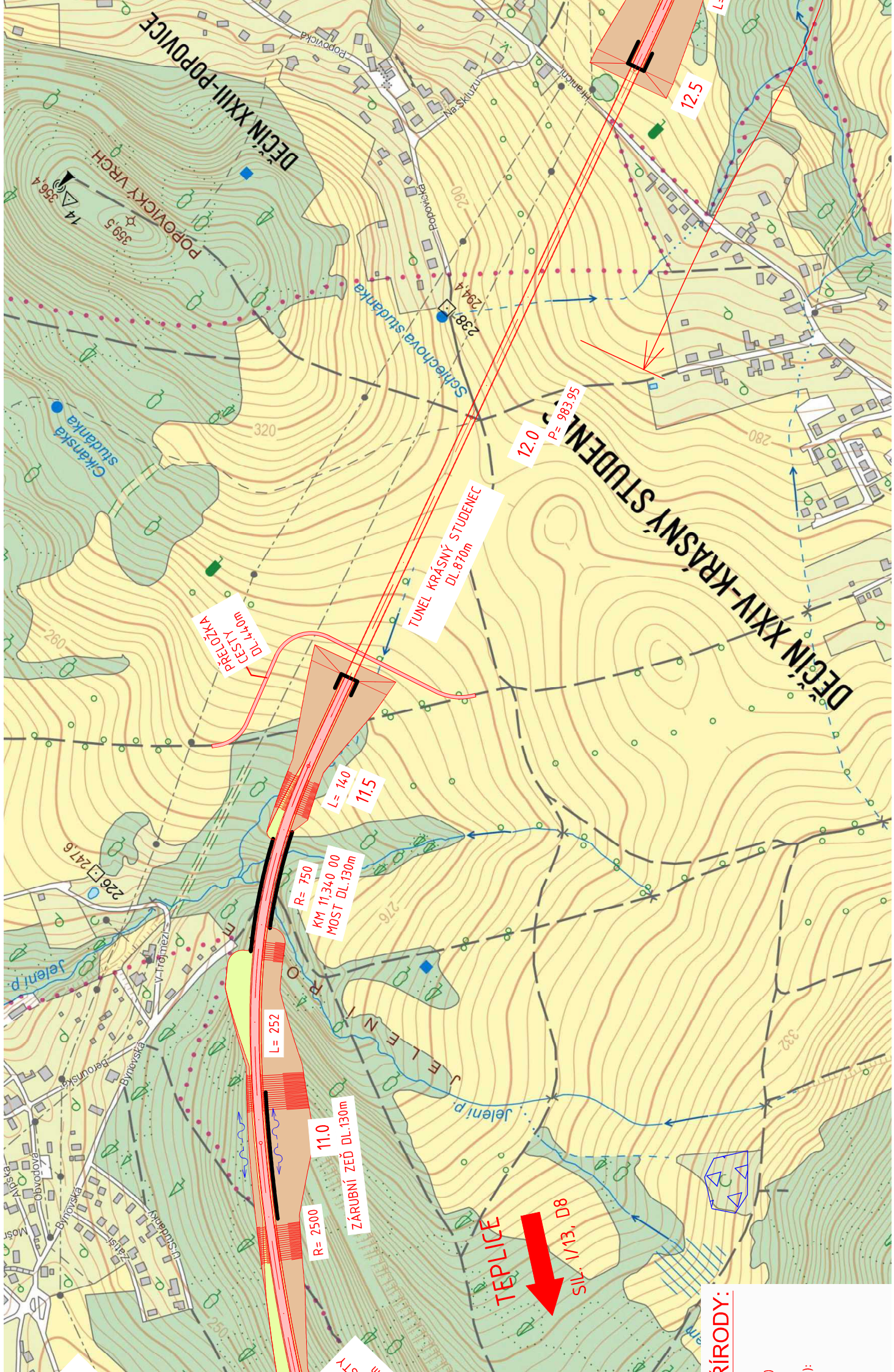
[1355/9](#) ostatní komunikace, dle ortofoto louka, v ÚPD zahrnuto jako cesta, NS 76N14/11

[1405/2](#) louka, dle ÚPD ZPF, NS 3349N09/11

[1536/2](#) možné použít na komunikaci, zastavěné území ZV nebo adekvátní náhradu v zastavěném území

[1612](#) ostatní komunikace, dle ÚPD dotčen D silnice I/13 Děčín – Knínice, zalesněný pozemek nebo cesta v lese

[1662](#) zastavěné území dle ÚPD ZV, vyjmout z KoPÚ nebo náhradu v zastavěném území ZV, NS 45N22/11



PRÍRODY:



Dne: 16.10.2024

Vaše značka: SPU 384449/2024

Naše značka: RSD-384328/2024-2

Vyřizuje:



Státní pozemkový úřad

Husinecká 1024/11a
13000 Praha - Žižkov

Vyjádření požadavků ke KoPÚ v k.ú. Krásný Studenec


Ředitelství silnic a dálnic s. p. (dále jen „ŘSD“) je státní podnik, který má právo hospodařit s dálnicemi a silnicemi I. třídy a jejich součástmi a příslušenstvím, zajišťuje výstavbu a modernizaci dálnic a silnic I. třídy, je jejich správcem a vykonává další činnosti, které jsou mu svěřené zakládací listinou, spolupracuje s příslušnými orgány státní správy včetně orgánů samosprávy, poskytuje jim podklady a zpracovává vyjádření.

Na katastrálním území Krásný Studenec z hlediska výhledových záměrů sledujeme plánovanou přeložku silnice I/13. Na tuto přeložku byla zpracována technická studie „I/13 Děčín – D8 (Knínice)“ (Valbek, spol. s.r.o., 01/2018), která byla ze strany ŘSD v minulosti poskytnuta jako údaj o sledovaných jevech ze skupiny dopravní infrastruktury pro potřeby pořizování územně analytických podkladů dopisem č.j.: 28386-ŘSD-11110-2018 ze dne 04.12.2018. Tato technická studie prověřovala varianty Chrochvická, Pastýřská a Mašovická. Studie byla posouzena v rámci procesu EIA a na základě závěrů stanoviska EIA je aktuálně zpracovávána její aktualizace, která tyto závěry zohledňuje a prověřuje.

V rámci zpracování a na základě projednávání aktualizace studie se jako výsledná varianta jeví varianta Chrochvická. Výřez z pracovního konceptu studie zasíláme v příloze. Předpokládané dokončení technické části studie je na konci roku 2024.


ŘSD zasílá jako oprávněný investor následující požadavky k ochraně zájmu v řešeném k.ú. Krásný Studenec:

- V rámci řešení nového uspořádání pozemků požadujeme, aby byl zohledněn koridor pro trasování výše uvedené přeložky silnice I/13. Pozemky ve vlastnictví státu či obci požadujeme primárně navrhnout v těchto koridorech. Stejně tak při scelování pozemků žádáme zohlednit trasy přeložek tak, aby byl minimalizován počet stavbou dotčených vlastníků a byla tak co nejvíce zjednodušena následná majetkoprávní příprava.

- Návrh společných zařízení požadujeme v dalších fázích KoPÚ předložit k vyjádření ŘSD ČR, Generálnímu ředitelství, odboru investiční přípravy staveb, a to především z důvodu koordinace jednotlivých prvků plánu společných zařízení s navrženým technickým řešením výše uvedené plánované stavby dopravní infrastruktury. Jedná se především o případné návrhy nových polních cest, vodohospodářských a melioračních zařízení či návrhy týkající se ÚSES. 

S pozdravem

Digitálně podepsal


Ředitelství silnic a dálnic s. p.
16.10.2024 18:43:26



Vedoucí odboru – Odbor investiční přípravy staveb

Příloha:

Výřez z pracovního konceptu aktualizace studie I/13 Děčín – D8 - varianta Chrochvická



Váš dopis zn.: SPU 384449/2004
ze dne: 30. 9. 2024
Naše značka: SCVKZAD2024025/R/UTPCUL/KVE
Vyřizuje: 
Datová schránka: f7rf9ns
Telefon: 
Email: info@scvk.cz
Datum: 22. 10. 2024

Adresa žadatele:

Státní pozemkový úřad
Ing. Andrea Beranová
28. října 979/19
405 02 Děčín I

Vyjádření společnosti Severočeské vodovody a kanalizace, a.s.

Název akce:	Komplexní pozemkové úpravy v k.ú. Krásný Studenec
Účel vyjádření:	Existence zařízení ve správě SČVK
Zájmové území:	Okres: Děčín
	Obec: Děčín
	Část obce, ulice, č.p.: Děčín XXIV - Krásný Studenec
	Katastrální území, parcelní číslo: Krásný Studenec
Žadatel:	Státní pozemkový úřad, Ing. Andrea Beranová
Adresa, tel., e-mail:	28. října 979/19, 405 02 Děčín I tel.: +420 721 451 254, e-mail: a.beranova1@spucr.cz
Vlastník dotčené IS:	Severočeská vodárenská společnost a.s. (dále jen „SVS“)
Předchozí vyjádření a rozhodnutí:	Byly splněny podmínky předcházejících vyjádření a vydaných rozhodnutí ANO/NE – podmiňující vyjádření nebylo doposud vydáno
Platnost vyjádření:	jeden rok ode dne vyhotovení (v případě, že Váš zájem nadále trvá, požádejte před uplynutím této lhůty o prodloužení platnosti vyjádření)

Existence provozovaného zařízení – sítě

Ve výše uvedeném zájmovém území **se nachází** zařízení provozovaná společností Severočeské vodovody a kanalizace, a.s. a jejich ochranná nebo bezpečnostní pásma. Konkrétně se jedná o:

- prameniště a ochranná pásma vodních zdrojů (OPVZ I. Stupně)
- vodojem Horní Oldřichov
- vodojem Krásný Studenec – hlavní
- vodojem Krásný Studenec - Srňánek
- vodovodní řady do DN 500
- kanalizace do DN 500
- elektrické vedení

Severočeské vodovody a kanalizace, a.s.

Přítkovská 1689 • 415 50 Teplice
Tel.: 601 267 267, Tel.: 840 111 111 • E-mail: info@scvk.cz • www.scvk.cz
Společnost je zapsána v obchodním rejstříku oddíl B, vložka 465, u Krajského soudu v Ústí nad Labem.
IČ: 49099451 • DIČ: CZ49099451

Člen skupiny Severočeská voda



Uvedená zařízení jsou zakreslena v příloze č. 1, jež je nedílnou součástí poskytnuté informace. Zákres liniových vedení slouží pouze jako orientační informace o jeho existenci a nenahrazuje skutečné umístění zařízení v zájmovém území. Skutečné umístění zařízení je nutno zjistit vytýčením přímo na místě, nejlépe před zahájením projektových prací. V případě nejasností budou provedeny kopané sondy či vytýčení inspekční kamerou. Stavebník je povinen neprodleně ohlásit případné poškození vodohospodářského zařízení provozovateli. Stavebník odpovídá za eventuální škodu na vodohospodářském zařízení způsobenou svojí činností.

Případná existence vodovodních či kanalizačních přípojek není předmětem tohoto stanoviska. Se žádostí o informaci o existenci přípojek se obračejte na vlastníky přípojek, kdy vlastníkem vodovodní nebo kanalizační přípojky, popřípadě jejich části zřízených přede nabytí účinnosti zákona č. 274/2001 Sb. Zákona o vodovodech a kanalizacích v platném znění, je vlastník pozemku nebo stavby připojené na vodovod nebo kanalizaci, neprokáže-li se opak.

V případě, že Vám byl na Vaši žádost poskytnut vektorový zakres sítě, Vás upozorňujeme, že tato data mohou být využita pouze pro účely záměru, na které bylo vyjádření vydáno a nemohou být poskytována třetím osobám, případně jakkoliv dále využívána.

Vytýčení skutečného umístění zařízení ve správě společnosti Severočeské vodovody a kanalizace, a.s. je nutné objednat na tel. 840 111 111; info@scvk.cz. V případě písemného objednání vystavujete objednávku na servisní organizaci provozovatele - společnost Severočeská servisní a.s. Upozorňujeme, že tato služba může být zpoplatněna.

Pro provádění zemních, stavebních a ostatních prací v ochranném a bezpečnostním pásmu zařízení ve správě Severočeských vodovodů a kanalizací, a.s. Teplice požadujeme plně respektovat toto zařízení a to za dodržení všech předpisů a norem, které se k této činnosti vztahují.

V případě, že dojde ke střetu se zařízením v naší správě, jste povinen toto neprodleně oznámit na tel. 840 111 111 a projednat s naší společností.

Při odkrytí zařízení ve správě Severočeských vodovodů a kanalizací, a.s. Teplice v průběhu prováděných prací požadujeme toto před zásypem protokolárně předat naší společnosti. Dojde-li ke vstupu do ochranného pásma v průběhu prováděných prací, je potřeba tuto skutečnost neprodleně oznámit naší společnosti.

Při případném nedodržení těchto podmínek bude naše společnost požadovat náhradu způsobených škod a uvedení vzniklých nesrovnalostí do souladu s právními předpisy a normami.

Obecné technické podmínky pro střety se zařízením ve správě Severočeských vodovodů a kanalizací, a.s. jsou k dispozici na www.scvk.cz.

Poskytnutá informace nenahrazuje stanovisko k projektové dokumentaci pro vydání příslušného rozhodnutí.

Technické standardy vodohospodářských staveb Severočeské vodárenské společnosti a.s. jsou k dispozici na www.svs.cz. Obecné technické podmínky pro zpracování projektové dokumentace jsou k dispozici na www.scvk.cz.

Severočeské vodovody a kanalizace, a.s.

415 50 Teplice, Přítkovská 1689

2749099451



režim technicko-provozní činnosti

Příloha: Situace a orientační zakres s vyznačeným zařízením provozovaným společností Severočeské vodovody a kanalizace, a.s.

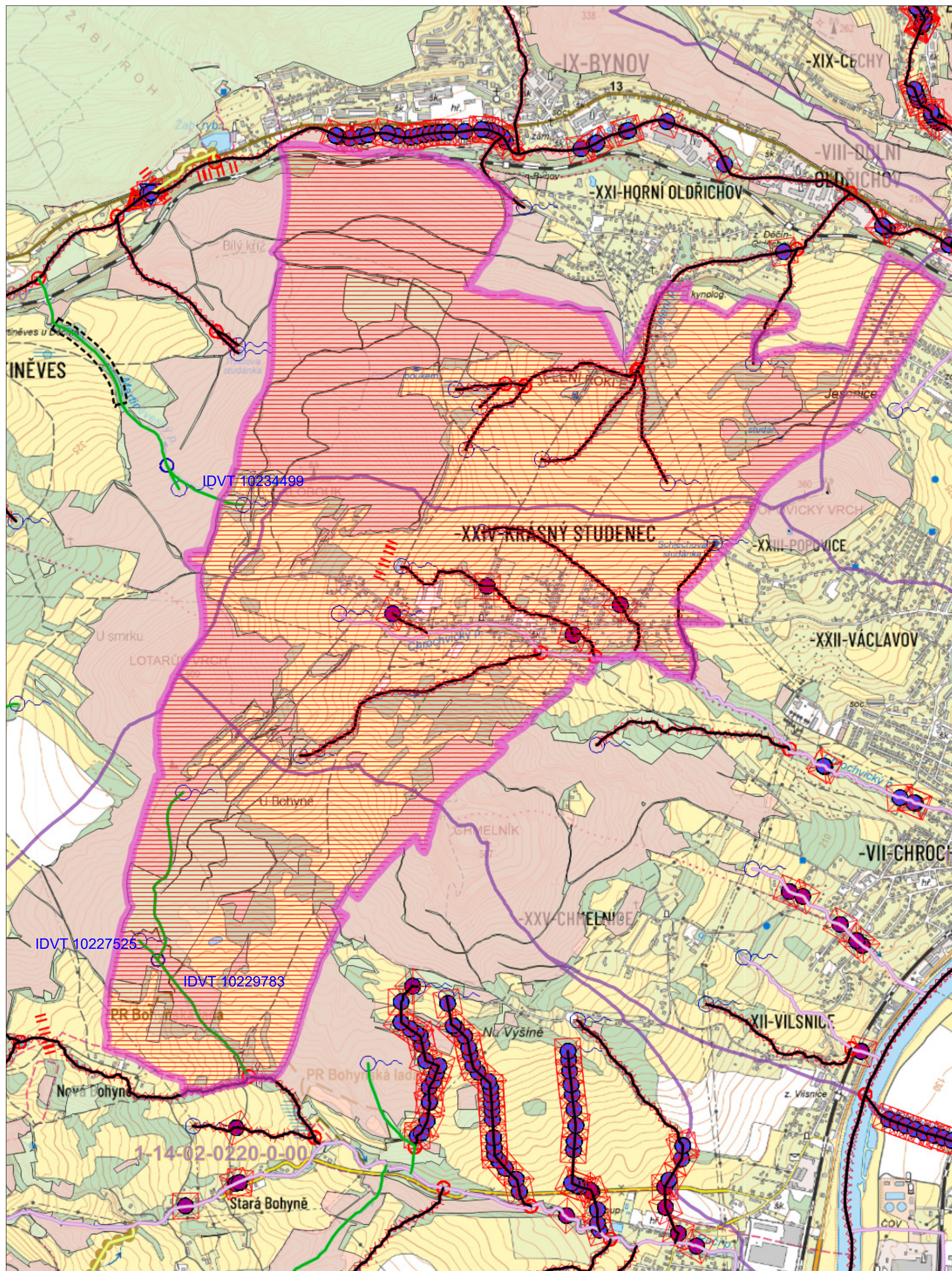
Severočeské vodovody a kanalizace, a.s.

Přítkovská 1689 • 415 50 Teplice

Tel.: 601 267 267, Tel.: 840 111 111 • E-mail: info@scvk.cz • www.scvk.cz

Společnost je zapsána v obchodním rejstříku oddíl B, vložka 465, u Krajského soudu v Ústí nad Labem.
IČ: 49099451 • DIČ: CZ49099451

Člen skupiny Severočeská voda



LESY ČESKÉ REPUBLIKY, S.P., ST - oblast povodí Ohře, Teplice

Dr. Vrbenského 2874/1, Teplice 415 01, tel. +420956956111, st956@lesycr.cz, ID DS: e8jcfnsn

**Státní pozemkový úřad
KPÚ pro Ústecký kraj
Pobočka Děčín
Ing. Andrea Beranová
28. října 979/19
405 01 DĚČÍN**



VÁŠ DOPIS ZN.
SPU 384449/2024

ČÍSLO JEDNACÍ
LCR956/004384/2024

SPISOVÁ ZNAČKA
LCR0039136/2024

DATUM
10.10.2024

VYŘIZUJE


TELEFON GSM FAX E-MAIL


Vyjádření k zahájení komplexních pozemkových úprav v k. ú. Krásný Studenec

Lesy České republiky, s. p., Správa toků – oblast povodí Ohře se sídlem v Teplicích (dále jen „Lesy ČR“), jako organizační jednotka Lesů ČR, jež spravuje vodní toky, má v **k. ú. Krásný Studenec** určeny do správy níže uvedené vodní toky:

- **bezejmenný vodní tok, IDVT 10229783**, ČHP 1-14-02-0220-0-00, na toku se nenachází žádná stavba,
- **bezejmenný vodní tok, IDVT 10227525**, ČHP 1-14-02-0220-0-00, na toku se nenachází žádná stavba,
- **Martiněveský potok, IDVT 10234499**, ČHP 1-14-02-0220-0-00, na toku se v řešeném katastrálním území nenachází žádná stavba.



Zároveň sdělujeme, že naše organizační jednotka nemá ve své evidenci pozemky KN v **k. ú. Krásný Studenec**.

Ostatní pozemky zapsané na LV č. 7 pro k. ú. Krásný Studenec, s nimiž má právo hospodařit státní podnik Lesy ČR, má ve své evidenci Lesní správa Děčín.

Jakékoliv záměry opatření v rámci KoPÚ, týkající se výše uvedených vodních toků, požadujeme předem projednat a rovněž předem odsouhlasit příp. nové hranice koryta vodního toku v naší správě. Pokud dojde k technickým opatřením na tocích (např. rekonstrukce či výstavba propustků nebo jiných objektů), žádáme o předložení projektové dokumentace stavby k vyjádření.

V rámci řešení KoPÚ je vhodné pozemky pod stávajícími mostky, propustky nebo jinými objekty včetně jejich součástí a příslušenství převést výměnou na vlastníka takových staveb.

V případě plánování staveb či rekonstrukcí mostků, propustků nebo jiných objektů a jejich součástí a příslušenství, které nebudou ve vlastnictví Lesů ČR požadujeme, aby pozemky pod těmito stavbami byly ve vlastnictví vlastníka stavby (majetkoprávní vypořádání – převést výměnou v rámci KoPÚ).

V příloze Vám zasíláme mapu CEVTu (Centrální evidence toků) s identifikací toků ve správě Lesů ČR (zelená linie).



Toto vyjádření nenahrazuje vyjádření LS Děčín a má platnost 2 roky ode dne jeho vystavení.



vedoucí Správy toků – oblast povodí Ohře

Přílohy:

- viz text



Váš dopis zn.: SPU 384449/2024
Ze dne: 30.09.2024
Naše zn.: POH/45225/2024-2/032100

Vyřizuje:
Tel.:
Mobil:
E-mail:



Datum: 08.10.2024

Krajský pozemkový úřad pro Ústecký kraj
Pobočka Děčín
28. října 979/19, Děčín I-Děčín
405 01 Děčín

z49per3

Komplexní pozemkové úpravy (KoPÚ) v k. ú. Krásný Studenec – zahájení

K Vaší žádosti o stanovení podmínek k ochraně zájmů podle zvláštních právních předpisů pro zpracování návrhu komplexních pozemkových úprav v k. ú. Krásný Studenec a oznámení o zahájení řízení o KoPÚ, kterou jsme obdrželi elektronicky dne 30. září 2024, Vám sdělujeme:

Komplexní pozemkové úpravy (KoPÚ) budou provedeny tak, aby přispěly k dosažení cílů ochrany vod jako složky životního prostředí ve smyslu § 23a zákona č. 254/2001 Sb., o vodách a o změně některých zákonů, ve znění pozdějších předpisů (dále jen vodní zákon), a budou v souladu s metodikou Ochrana zemědělské půdy před erozí (Miloslav Janeček a kol., 2012), zejména v maximální přípustné ztrátě půdy způsobené vodní erozí 4,0 t/ha za rok.

Národní plán povodí Labe (NPP) byl schválen usnesením vlády ČR č. 31 ze dne 19. ledna 2022 a vydán opatřením obecné povahy Ministerstvem zemědělství (OOP-MZe) čj. MZE-69999/2021-15121 ze dne 28. ledna 2022. Tímto OOP-MZe byla schválena i část kapitoly IV. Cíle pro povrchové vody, podzemní vody a chráněné oblasti vázané na vodní prostředí (kapitoly IV.1 až IV.5) a kapitola V. Souhrn programu opatření k dosažení cílů, které jsou nedílnou a závaznou částí tohoto OOP-MZe. V návaznosti na schválení NPP byl v souladu s § 24 odst. 13 vodního zákona, schválen dne 31. října 2022 Zastupitelstvem Ústeckého kraje i Plán dílčího povodí Ohře, dolního Labe a ostatních přítoků Labe. Dle NPP náleží předpokládaný obvod KoPÚ Krásný Studenec do vodních útvarů povrchových vod tekoucích OHL_0930 - Jílovský potok od pramene po ústí do Labe a OHL_0940 - Labe od toku Bílina po Jílovský potok a do vodního útvaru podzemních vod 46120 - Křída Dolního Labe po Děčín - levý břeh, severní část. Vodní útvary povrchových vod byly vyhodnoceny jako nevyhovující (v případě OHL_0930 chemický stav dobrý, ekologický stav střední, v případě OHL_0940 nedosažení dobrého chemického stavu, ekologický stav poškozený). Vodní útvar podzemních vod byl vyhodnocen jako nevyhovující (chemický stav nevyhovující, kvantitativní stav potenciálně nevyhovující).

Pro výše uvedené vodní útvary jsou mimo jiné navržena níže uvedená opatření, která bude nutné respektovat, příp. do návrhu společných zařízení zapracovat:

- OHL31200001 - Ochrana stávající migrační prostupnosti vodních toků a zlepšování podmínek pro život ryb a dalších vodních organizmů (OHL212002)
- OHL31204001 - Koncepce pro nakládání se sedimenty
- OHL31600001 - Správná praxe pro nakládání se splaveninami (OHL216001)
- OHL31500004 - Zajištění environmentálních cílů pro velevruba tupého (*Unio crassus*) v chráněných územích
- CZE30800005 - Snižování znečištění ze zemědělství a ochrana vodního prostředí
- CZE31200003 - Obnova přirozených koryt vodních toků
- CZE31700001 - Opatření k prevenci a zmírnění dopadů sucha a nedostatku vody

Program opatření Národního plánu povodí Labe naleznete zde:

https://eagri.cz/public/web/file/694670/LABE_V_PROGRAM_OPATRENI.pdf

Přehled opatření obsažených v Plánu dílčího povodí Ohře, dolního Labe a ostatních přítoků Labe naleznete pod příslušným vodním útvarem zde:

<http://www.poh.cz/tabulkova-cast/d-9884/p1=6582>



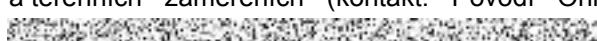
V obvodu KoPÚ se nacházejí tyto vodní toky v naší správě:

IDVT	Název	Požadavky v souvislosti s pozemky pod koryty VT
10113968	Oldřichovský potok (Oldřich)	zaměření skutečného průběhu koryta
10104593	Chrochvický potok	zaměření skutečného průběhu koryta
10232171	LBP Chrichvického p. z Kr. Studence	zaměření skutečného průběhu koryta
10227456	LBP Chrochvického p. od Klobouku	zaměření skutečného průběhu koryta
10232168	LBP Chrochvického p. od Schiechovy stud.	zaměření skutečného průběhu koryta
10236841	LBP Chrochvického p. přes náves	zaměření skutečného průběhu koryta
10227486	LBP Račího p. od Nové Bohyně	zaměření skutečného průběhu koryta
10222687	bezejmenný tok	bez požadavků
10225069	bezejmenný tok	bez požadavků
10232085	bezejmenný tok	bez požadavků
10227426	bezejmenný tok	bez požadavků
10232096	bezejmenný tok	bez požadavků
10227416	bezejmenný tok	bez požadavků

Případné odvodnění navržených polních cest nebude provedeno přímo do recipientů. Srážkové vody budou přednostně a v maximální možné míře zasakovány. Pouze pokud to podmínky podloží neumožní (nutno podložit hydrogeologickým posudkem), mohou být regulovaně vypouštěny do koryt vodních toků.

Jsme si vědomi nutnosti realizace vodohospodářských opatření v krajině. Tyto prvky, zejména malé vodní nádrže (MVN), je nutné posoudit jak z krajinnotvorného hlediska, tak i z hlediska funkčnosti a hlavně bezpečnosti. Z hlediska správce povodí považujeme za realizovatelná pouze taková opatření, u kterých bude prokázána účelnost a která budou navržena s ohledem na bezpečnost. Pokud mají vodohospodářská opatření (VHO) plnit protipovodňovou funkci, bude stanovena hodnota neškodného odtoku s ohledem na kapacitu koryta pod vodní nádrží a případné povodňové škody v povodí pod VHO. Vlivem komplexních pozemkových úprav by nemělo docházet ke snižování ekologické stability stávajících biotopů, zejména nedoporučujeme měnit charakter dobře vyvinuté údolní nivy s přírodními koryty vodních toků a mokřady.

Plán společných zařízení bude v souladu, s již navrženými opatřeními v rámci komplexních pozemkových úprav v sousedních katastrech (příp. bude koordinováno jejich paralelní zpracování).

Žádáme Vás o spolupráci při právních úkonech (kontakt: Povodí Ohře, státní podnik, závod Terezín, Pražská 319, 411 55 Terezín, ) a terénních zaměřeních (kontakt: Povodí Ohře, státní podnik, provoz Terezín, , .


Žádáme Vás o zaslání návrhu plánu společných zařízení (dále jen návrh), včetně všech zjištěných podkladů a jejich vyhodnocení, komplexních pozemkových úprav v k. ú. Krásný Studenec k vyjádření z hlediska správce povodí a vodních toků. S ohledem na ustanovení § 12 odst. 3 zákona č. 139/2002 Sb., o pozemkových úpravách, ve znění zákona č. 284/2021 Sb., kterým se mění některé zákony v souvislosti s přijetím stavebního zákona, požadujeme zpracování návrhu plánu společných zařízení v podrobnosti projektové dokumentace ve smyslu zákona č. 283/2021 Sb., stavební zákon.

Předmětem vyjádření je zahájení komplexních pozemkových úprav v k. ú. Krásný Studenec.


ČHP: 1-14-02-0300-0-00, 1-14-02-0320-0-00, 1-14-02-0250-0-00 a 1-14-02-0220-0-00.

Vodní útvary povrchových vod: OHL_0930 - Jílovský potok od pramene po ústí do Labe a OHL_0940 - Labe od toku Bílina po Jílovský potok.

Vodní útvar podzemních vod: 46120 - Křída Dolního Labe po Děčín - levý břeh, severní část.


vedoucí odboru VR
podepsáno elektronicky

Rozdělovník

POh, s. p., oddělení EP – 
POh, s. p., závod Terezín
223 7341 -751096,-966001

Váš dopis zn.: SPU 384449/2024
Ze dne: 30.09.2024
Naše zn.: POH/45225/2024-3/032100

Vyřizuje:
Tel.:
Mobil:
E-mail:



Datum: 25.10.2024

Krajský pozemkový úřad pro Ústecký kraj
Pobočka Děčín
28. října 979/19, Děčín I-Děčín
405 01 Děčín

z49per3

Komplexní pozemkové úpravy (KoPÚ) v k. ú. Krásný Studenec – zahájení, doplnění stanoviska

K Vaší žádosti o stanovení podmínek k ochraně zájmů podle zvláštních právních předpisů pro zpracování návrhu komplexních pozemkových úprav v k. ú. Krásný Studenec a oznámení o zahájení řízení o KoPÚ, kterou jsme obdrželi elektronicky dne 30. září 2024, jsme vydali stanovisko zn.: POH/45225/2024-2/032100 ze dne 8. října 2024. Naše stanovisko bychom rádi po dalším interním projednání tímto dopisem doplnili.

Řešené území zahrnuje část povodí Oldřichovského potoka, kde v současné době připravujeme stavbu „Oldřichovský potok v Děčíně, ř. km 0,511 - 1,393“. Našemu záměru předcházelo zpracování „Studie odtokových poměrů - povodí Oldřichovského potoka“ (AV ProENVI, s. r. o., 07/2022). Součástí studie jsou ideové návrhy možných objektů hrazení vodních toků v navržených profilech. Smyslem navržených opatření je zmírnění povodňových škod níže v povodí. Doporučujeme ke zvážení zahrnout do obvodu KoPÚ i část lesních pozemků, které právě tato hrazení zahrnují. Studii odtokových poměrů Vám poskytujeme pro potřeby zpracování návrhu plánu společných zařízení pro KoPÚ v k. ú. Krásný Studenec na níže uvedeném odkazu:


<https://uschovna.poh.cz/index.php/s/gg8ar23zoEx5ZXi>

S přátelským pozdravem



vedoucí odboru VR
podepsáno elektronicky

Rozdělovník

POh, s. p., oddělení EP 
POh, s. p., závod Terezín
POh, s. p., PPZ
223 7341 -751096,-966001



STÁTNÍ POZEMKOVÝ ÚŘAD

Krajský pozemkový úřad pro Ústecký kraj

Pobočka Děčín

28. října 979/19

405 01 DĚČÍN

Váš dopis čj. ze dne

SPU 384449/2024 – 30. září 2024

Naše značka

ČGS-441/24/803*SOG-441/0805/2024

Vyřizuje



Praha, dne

29. října 2024

Stanovisko ČGS k řízení o komplexních pozemkových úpravách v katastrálním území Krásný Studenec

Česká geologická služba (ČGS), zřízená pro výkon státní geologické služby v souladu s ustanovením § 17, odst. 2 zákona č. 62/1988 Sb., o geologických pracích, ve znění pozdějších předpisů, na základě oznámení Státního pozemkového úřadu – Krajského pozemkového úřadu pro Ústecký kraj, pobočky Děčín (čj. SPU 384449/2024 ze dne 30. září 2024), předkládá v souvislosti se zahájením řízení o komplexních pozemkových úpravách, stanovisko k existenci chráněných zájmů v katastrálním území Krásný Studenec.

Předkládané stanovisko bylo zpracováno na základě mapových a databázových podkladů ČGS, s ohledem na vymezení katastrálního území Krásný Studenec. Po prostudování a vyhodnocení příslušných podkladových materiálů uvádí ČGS následující skutečnosti:

GEOLOGICKÉ POMĚRY ŘEŠENÉHO ÚZEMÍ

Geologická stavba zájmového území je zachycena na geologické mapě ČR měřítka 1 : 50 000, list 02-23 Děčín. Horninové podloží řešeného území je poměrně pestré a je tvořeno zejména sedimenty druhohorního (křídového) a čtvrtohorního (kvartérního) stáří, částečně potom vulkanickými horninami třetihorního stáří (viz obr. 1).

V ploše zájmového území jednoznačně dominují uloženiny křídového stáří. Největší plochy zaujímají **vápnité jílovce až slínovce** březenského souvrství (položka 6 na obr. 1), které se částečně střídají s **vložkami vápnitých pískovců** (položka 5 na obr. 1) a tvoří tzv. flyšoidní facií. Tyto horninové typy bývají na svazích **náchylné ke vzniku svahových deformací typu sesuvů**.

V severní části zájmového území jsou křídové sedimenty reprezentovány **křemennými pískovci** jizerského a bělohorského souvrství (položky 7 a 9 na obr. 1), které jsou vyvinuty ve formě kvádrových pískovců. Jsou jemnozrnného až hrubozrnného charakteru, obvykle masivní, subhorizontálně uložené a obvykle deskovitě odlučné. Obecně mají velmi dobrou propustnost. Jemnozrnnější sedimenty stejného stáří v podobě **slínovců a vápnitých jílovců s písčitou příměsí** jsou zachovány jen v malém reliktu ve svazích vrchu Klobouk (položka 8 na obr. 1).

Podobná facie jemnozrnných až hrubozrnných **pískovců**, ovšem **arkózovitých** s vložkami a závalky jemnozrnnějších sedimentů (jílovců a prachovců), které mohou rovněž tvořit tzv. kvádr, jsou zachovány v oblasti Lotarova vrchu a Chmelníku (položka 4 na obr. 1). Náleží merboltickému souvrství a tvoří stratigrafické nadloží ostatních křídových hornin. V zájmovém území tak reprezentují nejmladší křídové sedimenty.

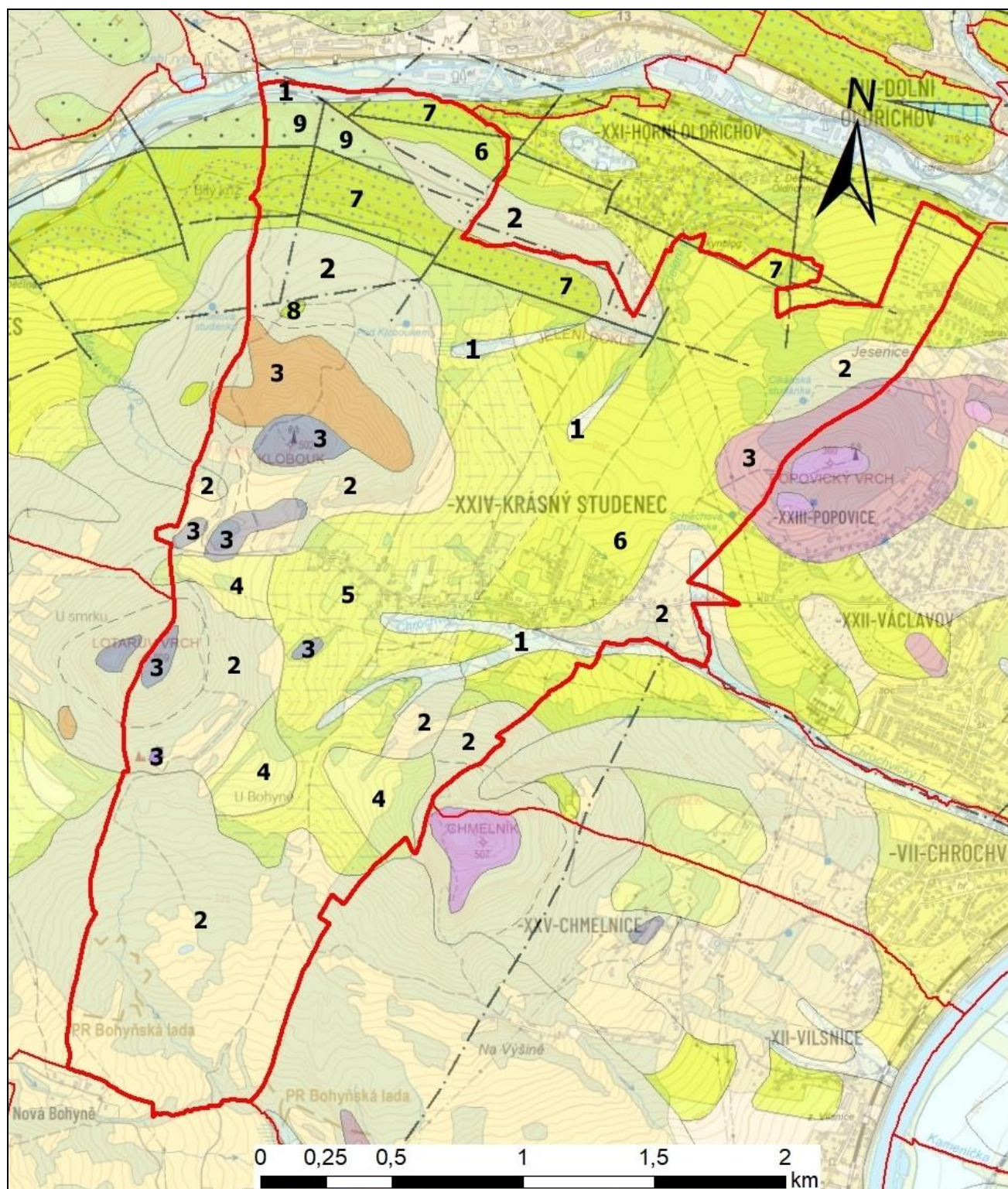
Třetihorní **vulkanické horniny** (pro jejich pestrost jsou na obr. 1 shrnuty do položky 3) se vyskytují ve střední části zájmového území. Jsou reprezentovány pestrou paletou bazaltů, bazanitů, limburgitů a trachytů a jejich subvulkanickými brekciemi. Na fonolity v oblasti severního svahu vrchu Klobouk je vázáno prognózní ložisko nerostných surovin (popsáno níže v textu). Třetihorní vulkanické horniny tvoří obvykle vrcholové partie kopců, které jsou lemovány rozsáhlými svahovými sedimenty.

Významným horninovým typem v zájmovém území jsou čtvrtohorní **svahoviny** (deluviální sedimenty; položka 2 na obr. 1). V závislosti na matečných horninách, ze kterých jsou derivovány, nabývají charakteru kamenitých až hlinitokamenitých a písčitohlinitých až hlinitopísčitých sedimentů. Tyto horniny dominantně lemuji vrcholové partie kopců Klobouk, Lotarův vrch a Chmelník. Rozsah svahovin lze z velké části ztotožňovat s rozsahem existujících, případně potenciálních svahových deformací (viz kapitola *Rizika – sesuvná území a svahové deformace*).

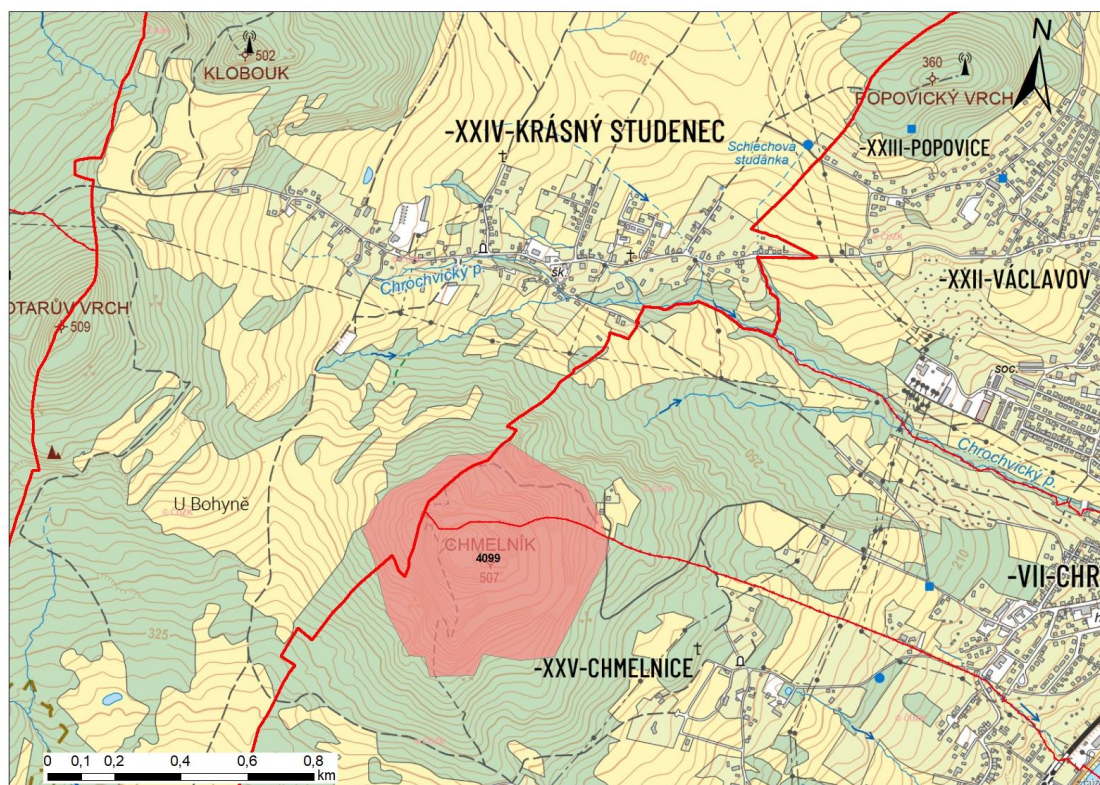
Ostatní čtvrtohorní sedimenty jsou v zájmovém území zastoupeny pouze okrajově a nevelkého plošného rozsahu. Jedná se o nezpevněné říční a splachové **písky a hlíny**, popř. štěrky (položka 1 na obr. 1) obvykle vyplňující osy údolí a lemuující Chrochvický a Jílovský potok. Jejich rozšíření v podstatě odpovídá rozsahu zátopového území.

Významné tektonické poruchy (zlomy), s dominantním směrem východ–západ, se nacházejí v severní části zájmového území a patří děčínskému zlomovému pásmu (obr. 1). U kvádrových pískovců je rozpukání puklinami subvertikálního úklonu a lokálního rozsahu velmi hojně a naprosto běžné.

Česká geologická služba v zájmovém území **eviduje významnou geologickou lokalitu Chmelník** (ČGS ID 4099; viz lokality.geology.cz/4099), jejíž rozsah je převážně na sousedních katastrálních územích Chrochvice a Vilsnice. Na katastrálním území Krásný Studenec zasahuje pouze svou západní částí, na západních svazích vrchu Chmelník (obr. 2). Jedná se o relikt struskového kužele s bazanitovou lávou. Svahy vrchu Chmelník jsou hojně formovány četnými sesuvy, včetně sesuvu vzniklého roku 1914.



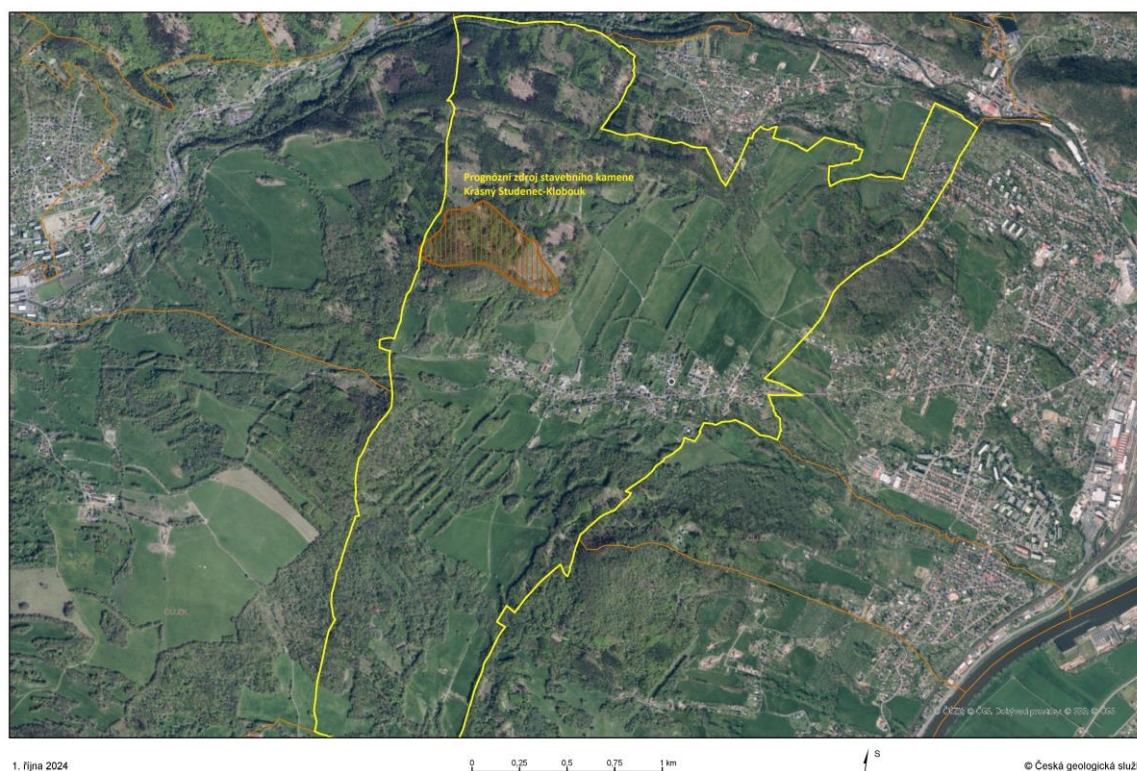
Obr. 1. Výřez geologické mapy (zdroj: mapy.geology.cz/geocr50) s vyznačenými hranicemi katastrálního území Krásný Studenec (*silná červená linie*). Legenda: 1 – říční (fluviální) a splachové (deluviofluviální) hlíny, písky a štěrky (kvartér); 2 – svahové (deluviální) sedimenty (kvartér); 3 – vulkanické horniny (terciér); 4 – pískovce (křída – merboltické souvrství); 5 – vápnité jílovce s vložkami pískovců (flyšoidní facie; křída – březenské souvrství); 6 – vápnité jílovce a slínovce (křída – březenské souvrství); 7 – křemenné pískovce (křída – jizerské souvrství); 8 – slínovce a vápnité jílovce (křída – jizerské až bělohorské souvrství); 9 – křemenné pískovce (křída – bělohorské souvrství).



Obr. 2. Poloha významné geologické lokality Chmelník (ID 4099; červený polygon; zdroj: lokality.geology.cz/4099). Do katastrálního území Krásný Studenec (silná červená linie) zasahuje jen částečně.

OCHRANA ZDROJŮ NEROSTNÝCH SUROVIN

V předmětném k. ú. Krásný Studenec se nachází **prognózní zdroj nerostných surovin - náhrady živců Krásný Studenec-Klobouk (Q 9331400)** – viz obr. 3 (Godány a kol. 2003), na jehož ochranu se vztahují právní předpisy (ustanovení § 13, odst. 1 zákona č. 62/1988 Sb., o geologických pracích, ve znění pozdějších předpisů, ve vztahu k ochraně zjištěných a předpokládaných ložisek nerostů; dále vyhláška MŽP č. 369/2004 Sb., o projektování, provádění a vyhodnocování geologických prací, označování rizikových geofaktorů a o postupu při výpočtu zásob výhradních ložisek, ve znění pozdějších předpisů, která v příloze č. 2 definuje prognózní zdroje zařazené do subregistrů P, R, Q a Z). Tento prognózní zdroj zaujímá plochu 17,4 ha a představuje celkově 17,2 milionů tun zásob (Kroneš a kol. 1989). Jedná se o vrch Klobouk s hlavní kótou 502 m severozápadně od obce Krásný Studenec.



Obr. 3. Mapové schéma surovinových objektů (zdroj: mapy.geology.cz/suris/) v katastrálním území Krasný Studenec (*tenká žlutá linie*): *červená svíslá šraf* – prognózní zdroj (kategorie Q).

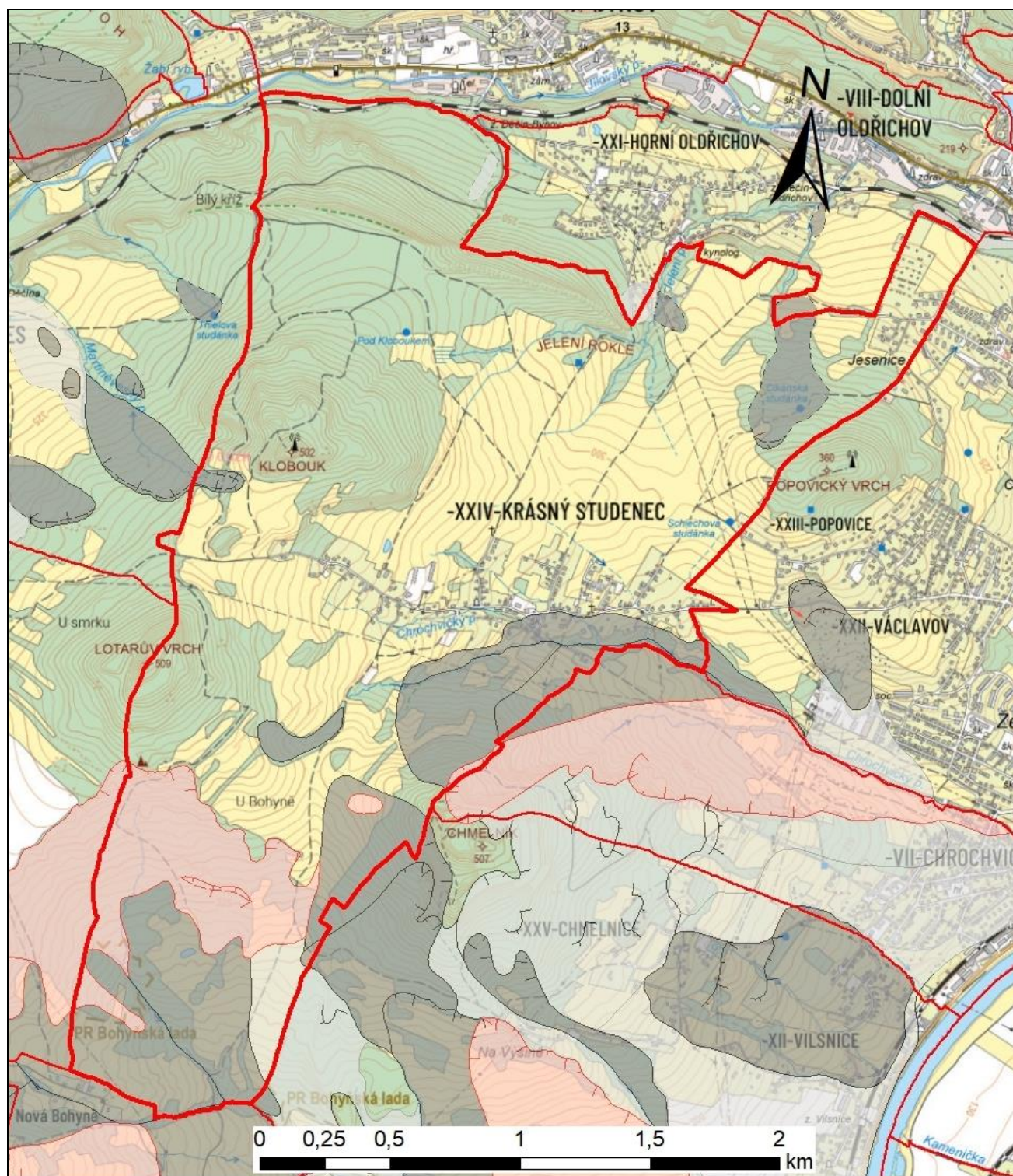
RIZIKA – PODDOLOVANÁ ÚZEMÍ A STARÁ DŮLNÍ DÍLA

Na ploše zájmového území ČGS neeviduje žádné poddolované území či staré důlní dílo ani plochy potencionálně ohrožené poddolováním, nenacházejí se zde ani žádné propadliny, v minulosti zde neprobíhala žádná důlní činnost.

RIZIKA – SESUVNÁ ÚZEMÍ A SVAHOVÉ DEFORMACE

V zájmovém území ČGS **eviduje množství sesuvů a svahových deformací** (obr. 4). Evidované deformace se nacházejí zejména v jižní části zájmového území, zejména mezi vrchy Chmelník a Lotarův vrch, dále pak na svazích Klobouku a Popovického vrchu (viz mapy.geology.cz/svahove_deformace/). Jižní část řešeného katastrálního území spadá do sesuvného území u Bohyně na Děčínsku popsané Krejčím a kol. (2017).

Svahové deformace jsou zčásti v kategorii dočasně uklidněné, zčásti v kategorii aktivní, obvykle jsou plošně rozsáhlé. V případě změny účelu pozemků na stavební plochu, které mohou spadat do evidovaných těles svahových deformací (tab. 1) nebo jsou v jejich blízkém okolí, je nezbytné podrobit tento záměr **posouzení možného ovlivnění současných stabilitních poměrů**. Zejména ve vztahu k nakládání se srážkovými a odpadními vodami, které by mělo být dostatečně robustní a efektivní s minimálním vsakem.



Obr. 4. Distribuce svahových deformací v katastrálním území Krásný Studenec (silná červená linie). Deformace aktivní (červené polygony) a deformace uklidněné nebo dočasně uklidněné (šedé polygony). Zdroj: mapy.geology.cz/svahove_deformace/.

Tab. 1. Svahové deformace v katastrálním území Krásný Studenec evidované v Registru svahových deformací ČGS

číslo svahové deformace	ID deformace	aktivita	kategorie rizika*
02-23-18/4	CGS0223184	dočasně uklidněný	II
02-23-18/9	CGS0223189	dočasně uklidněný	I
02-23-18/10	CGS02231810	dočasně uklidněný	II
02-23-18/11	CGS02231811	trvale uklidněný – přirozeně	I
02-23-18/15	CGS02231815	dočasně uklidněný	I
02-23-23/1a	CGS0223231a	aktivní	II
02-23-23/1b	CGS0223231b	dočasně uklidněný	I
02-23-23/1c	CGS0223231c	dočasně uklidněný	I
02-23-23/1f	CGS0223231f	dočasně uklidněný	I
02-23-23/2a	CGS0223232a	dočasně uklidněný	I
02-23-23/2b	CGS0223232b	aktivní	I
02-23-23/2e	CGS0223232e	trvale uklidněný – přirozeně	I
02-23-23/3d	CGS0223233d	aktivní	I
02-23-23/3i	CGS0223233i	dočasně uklidněný	I
02-23-23/3n	CGS0223233n	dočasně uklidněný	I
02-23-23/9	CGS0223239	dočasně uklidněný	I

* riziko hodnoceno dle klasifikace Hroch – Lochmann – Moravcová (1998)

V případě svahových deformací obecně platí, že **na jejich povrchu nelze doporučit, bez podrobných inženýrskogeologických průzkumných prací, žádnou stavební činnost**. V případě budování místních polních a obslužných cest je **nutné počítat s jejich možným poškozením** drobnými posuny a propady a mělo by se důsledně dbát na to, aby **nedocházelo k podkopání akumulací paty svahu** se sesuvy a nové aktivaci sesuvů.

RIZIKA – RADONOVÉ RIZIKO

Z hlediska měření radonového rizika z geologického podloží (viz mapy.geology.cz/radon) je větší na zájmového území vzhledem k sedimentárnímu pokryvu klasifikována jako **území s nízkým radonovým rizikem** (radonový index 1 = nízký) bez nutných protiradonových opatření. Výjimku tvoří části území vymezené rozsahem vulkanických hornin, které jsou klasifikovány jako území se **středním radonovým rizikem** (radonový index 2 = střední). Obecně se při tomto stupni doporučuje věnovat zvýšenou pozornost protiradonovým opatřením ve stávajících budovách. Případná nová výstavba na plochách se středním radonovým rizikem je potom podmíněna radonovým průzkumem základové půdy dle příslušných předpisů. Při využívání místních zdrojů podzemní vody pro pitné účely se doporučuje analýza podzemní vody na radioaktivní prvky.

DOPORUČENÍ A ZÁVĚRY

Česká geologická služba sděluje Státnímu pozemkovému úřadu – Krajskému pozemkovému úřadu pro Ústecký kraj, pobočce Děčín, že po prostudování příslušných podkladů k řízení o komplexních pozemkových úpravách v katastrálním území Krásný Studenec má následující upozornění:

- V zájmovém území existuje řada svahových deformací různé aktivity. **V případě realizace terénních úprav v rámci pozemkových úprav bude nutné příslušné svahové deformace revidovat.** Na povrchu sesuvů **nelze doporučit, bez podrobných inženýrskogeologických průzkumných prací, žádnou stavební činnost.** V případě budování místních polních a obslužných cest je **nutné počítat s jejich možným poškozením** drobnými posuny a propady a mělo by se důsledně dbát na to, aby **nedocházelo k podkopání akumulací paty svahu** se sesuvy a nové aktivaci sesuvů.
- V předmětném katastrálním území Krásný Studenec **se nachází prognózní zdroj nerostných surovin Q 9331400 - Náhrady živců Krásný Studenec-Klobouk**, na jehož rámcovou ochranu se vztahují platné právní předpisy.
- V zájmovém území se nachází **významná geologická lokalita *Chmelník***.

Česká geologická služba dále sděluje, že v uvedeném katastrálním území nemá nad rámec výše uvedených informací žádné své zájmy ani zde nevlastní či nespravuje žádná zařízení, pro něž by bylo třeba při komplexních pozemkových úpravách vytvářet podmínky k jejich ochraně podle zvláštních právních předpisů.

Použité podklady:

- Hroch, Z. – Lochmann, Z. – Moravcová, O. (1998): Podíl státní geologické služby ČGÚ na stabilizaci sesuvů iniciovaných extrémními srážkami v červenci 1997. In V. Lysenko (ed.): Přehled výsledků geologických prací na ochranu horninového prostředí v roce 1997, 26–29. – Odbor ochrany horninového prostředí Ministerstva životního prostředí. Praha.
- Godány, J. a kol. (2003): Regionální surovinová politika Ústeckého kraje. – Krajský úřad Ústeckého kraje. MPO ČR. ČGS.
- Kroneš, J. – Krutský, N. – Mág, M. – Radimský, V. (1989): Vymezení a ověření prognóz fonolitů v severních Čechách. – Geoindustria, n.p., závod Dubí. (GF sign. P069465)
- Krejčí, O. – Krejčí, V. – Kysel, P. – Paleček, M. – Rybář, J. (2017): Bohyně na Děčínsku – nejrozsáhlejší sesuvné území v České republice. – Zprávy o geologických výzkumech, 50, 2, 227–234. Česká geologická služba. Praha. (dostupné online https://app.geology.cz/img/zpravyvyzkum/fulltext/38_Krejci_171122.pdf)

Sestavil:



– oblastní geolog ČGS

Spolupracovali:



– oblastní specialista ČGS pro ložiskovou geologii
– specialista ČGS pro inženýrskou geologii

Schválil:



vedoucí správy oblastních geologů ČGS



Digitálně podepsal RNDr. Jan Čurda


c=ČZ, o=Česká geologická služba, ou=odbor 410,
2.5.4.97=NTRCZ-00025798,
serialNumber=IDCCZ-201946217,
serialNumber=ICA - 10543126
Datum: 2024.10.29 10:39:31
+01'00'



NÁRODNÍ
PAMÁTKOVÝ
ÚSTAV

ÚZEMNÍ ODBORNÉ
PRACOVIŠTĚ
V ÚSTÍ NAD LABEM

Státní pozemkový úřad
Krajský pozemkový úřad pro ÚK,
pobočka Děčín
28. října 979/19
405 01, Děčín I
z49per3

Váš dopis č. j./sp. zn.: SPU 384449/2024; SP3364/2024-508202/Z
Ze dne/doručeno dne: 30. 9. 2024/30. 9. 2024
Naše č. j.: NPU-351/88567/2024
Vyřizuje: 
Spisový znak: 820. 3. 4.

Místo, datum: Ústí nad Labem, 22. 10. 2024

k. ú. Krásný Studenec, okres Děčín

Komplexní pozemkové úpravy – oznámení o zahájení řízení

Konzultační písemné vyjádření odborné organizace státní památkové péče dle § 32 zákona č. 20/1987 Sb.

Předmětem žádosti je stanovení podmínek k ochraně zájmů podle zvláštních právních předpisů dotčených správních orgánů. Žádost neobsahuje přílohy.

Na zasláném území k. ú. Krásný Studenec, NPÚ ÚOP v Ústí nad Labem neeviduje žádná plošně chráněná území ani kulturní památky, které by se nacházely mimo intravilán obce Krásný Studenec. Do extravilánu obce zasahuje archeologická lokalita:

- **Krásný Studenec**; ID SAS 35182, kategorie ÚANII – území s důvodně předpokládaným výskytem archeologických nálezů
<https://isad.npu.cz/krasny-studenec-35182>

Upozornění:

Upozorňujeme, že podle § 22, odst. 2 zákona č. 20/1987 Sb. v platném znění, je nutné již od doby přípravy stavby hlásit záměr stavební činnosti v tomto území Archeologickému ústavu AV ČR a umožnit jemu nebo jiné oprávněné organizaci provést na dotčeném území záchranný archeologický výzkum (ZAV; zpočátku obvykle realizovaný formou odborného archeologického dohledu nad

zemními pracemi). Oznámení se doporučuje učinit v dostatečném předstihu (1 měsíc) před zahájením terénních prací. Formulář s kontaktem, případně odkaz na on-line oznámení, je k nalezení na webových stránkách ARÚ AV ČR, Praha (www.arup.cas.cz) v sekci „Pro stavebníky“. Stavebník má právo uzavřít dohodu o provedení ZAV s kteroukoliv oprávněnou organizací, pod jejíž územní působnost spadá daná lokalita. Seznam organizací oprávněných k provádění archeologických výzkumů na území Čech je k nalezení na www.arup.cas.cz, případně na stránkách Ministerstva kultury (www.mkcr.cz) v sekci „Archeologie“ (zde pro celou ČR).

S pozdravem

Elektronický podpis - 25.10.2024
Certifikát autora podpisu:

IČO: NTRCZ-75032333
Vydal: PostSignum Qualified CA 4
Platnost do: 24.07.2027



ředitelka



Pomáhat a chránit

KŘP ÚSTECKÉHO KRAJE

Územní odbor Děčín
dopravní inspektorát

Č. j. KRPU-174279-2/ČJ-2024-040206

Děčín 22. října 2024

Počet stran: 2

Státní pozemkový úřad
Husinecká 1024/11a
Žižkov
130 00 Praha 3**Komplexní pozemkové úpravy, k.ú. Krasný Studenec, Děčín - vyjádření.**

Dopravní inspektorát v Děčíně obdržel Vaši žádost o vyjádření k pozemkovým úpravám v k.ú. Krasný Studenec v Děčíně.

DI-Děčín v komplexní pozemkové úpravě požaduje z hlediska plynulosti a bezpečnosti provozu na pozemních komunikacích:

- Pozemky, na nichž se pozemní komunikace protínají nebo spojují, zachovat tvar pozemku dle rozhledového trojúhelníku v křižovatce dle ČSN 736102 „Projektování křižovatek na pozemních komunikacích“, aby rozhledové trojúhelníky křižovatek byly na pozemcích správců komunikace nikoliv na pozemcích fyzických osob.
- Dodržovat úhel křížení pozemních komunikací. Křižující se pozemní komunikace mají svírat pravý úhel. Úhel křížení u úrovněvých křižovatek menší než 75° a větší než 105° je nevhodný dle ČSN 736102 „Projektování křižovatek na pozemních komunikacích“.
- Zachovat nejmenší šířku veřejného prostranství, jejíž součástí je pozemní komunikace.

Toto vyjádření je vydáváno s ohledem na zajištění bezpečnosti a plynulosti silničního provozu tak, jak to vyžaduje ustanovení § 1 odst. 1 zákona č. 12/1997 Sb., o bezpečnosti a plynulosti silničního provozu na pozemních komunikacích.

Husovo náměstí 111
405 02 Děčín

www.policie.cz

Tel.: 974432259



ID DS: a64ai6n

Zpracoval:



vedoucí DI Děčín



POLICIE ČESKÉ REPUBLIKY
Důvod podepsání:
Čas podepsání: 23.10.2024 18:29:18



Krajský pozemkový úřad pro Ústecký kraj
Pobočka Děčín
Vážená paní
Ing. Andrea Beranová
28. října 979/19
405 01 Děčín

ID DS: z49per3

Vaše zn.: SPU 384449/2024, Spis. zn. SP3364/2024-508202/Z

Naše značka: SVS-TP/MAKU/1555/2024

Vyřizuje: 

Telefon/fax: 417 808 551

Mobil: 

E-mail: 

Datum: 01.11.2024

Vyjádření vlastníka vodohospodářské infrastruktury k zahájení komplexních pozemkových úprav v katastrálním území Krásný Studenec

Vážená paní inženýrko,

provozovatelem vodohospodářské infrastruktury (VHI) společností Severočeské vodovody a kanalizace, a.s. (Sčvk) jsme byli informováni o zahájení komplexních pozemkových úprav v katastrálním území Krásný Studenec.

Jako vlastník celé VHI v tomto katastrálním území bychom se rádi vyjádřili následovně:

- Na pozemku p.č. 1005/4 v k.ú. Krásný Studenec se nachází vodní zdroj Krásný Studenec – Valtrův pramen se zářezy 1a, 1b a 1c. Tento vodní zdroj slouží jako záložní zdroj pitné vody pro oblast Děčína a Hřenska. K jeho ochraně je vyhlášeno ochranné pásmo 1. stupně, které omezuje vlastníka pozemku v zemědělské a stavební činnosti. Zároveň je do něj zákaz vstupu nepovolaných osob. I přesto, že se jedná o záložní zdroj je k němu zapotřebí pravidelný přístup z důvodu jeho kontroly a údržby. Podle nám dostupných informací by měla být na pozemku p.č. 1005/2 zahájena stavební činnost, což by značně omezilo přístup k vodnímu zdroji a obáváme se, že i přes oporu ve vodním zákoně, by mohl

Severočeská vodárenská společnost a.s.

Přítkovská 1689, 415 50 Teplice

+420 417 563 178, 417 535 439, www.svs.cz

IČO: 49099469, DIČ: CZ49099469

Společnost je zapsána v obchodním rejstříku oddíl B, vložka 466, u Krajského soudu v Ústí nad Labem.

Člen skupiny Severočeská voda



být přístup znemožněn. Proto se na Vás obracíme s prosbou, pokud je to možné o navržení přístupové cesty v rámci plánu společných zařízení. V této záležitosti budeme rádi nápomocni.

- Na pozemku p.č. 687/1 v k.ú. Krásný Studenec se nachází vodní zdroj Krásný Studenec Hickův pramen. I k tomuto vodnímu zdroji je vyhlášeno ochranné pásmo 1. stupně. K vodnímu zdroji přistupujeme na základě ust. §60 zákona č. 254/2001 Sb. o vodách. Zatím jsme nezaznamenali problém s přístupem.
- Vodní zdroj Krásný Studenec Hickův pramen je propojen vodním řadem s vodojemem, který se nachází na pozemku p.č. 121/2 v k.ú. Krásný Studenec. Pozemek je ve vlastnictví Severočeské vodárenské společnosti a.s. Přístup k pozemku je v současné době řešen na základě ust. §60 zákona č. 254/2001 Sb. o vodách. Zatím jsme nezaznamenali problémy s přístupem.
- Na pozemku p.č. 887/2 v k.ú. Krásný Studenec se rovněž nachází vodojem v majetku Severočeské vodárenské společnosti. Pozemek samotný je v majetku ČR – ÚZSVM. Naše společnost má požádáno o prodej celého pozemku. Převod by měl být uskutečněn v nejbližších dnech.
- Na pozemku p.č. 888/7 v k.ú. Krásný Studenec se nachází vodní zdroj Krásný Studenec Vinklerovy studny 1a a 1b. K oběma jímacím objektům je vyhlášeno ochranné pásmo vodního zdroje 1. stupně, které zasahuje do pozemků p.č. 887/1. Pro přístup k vodnímu zdroji i v tomto případě využíváme ust. §60 zákona č. 254/2001 Sb. o vodách. Zatím jsme nezaznamenali problémy s přístupy.

V případě potřeby doplnění informací ze strany Severočeské vodárenské společnosti a.s. jsme Vám plně k dispozici.

Děkujeme.

V úctě



Odbor správy majetku

Severočeská vodárenská společnost a.s.



Severočeská vodárenská společnost a.s.

Přítkovská 1689, 415 50 Teplice

+420 417 563 178, 417 535 439, www.svs.cz

IČO: 49099469, DIČ: CZ49099469

Společnost je zapsána v obchodním rejstříku oddíl B, vložka 466, u Krajského soudu v Ústí nad Labem.

Člen skupiny Severočeská voda



ČR - KATASTRÁLNÍ ÚŘAD PRO ÚSTECKÝ KRAJ

Katastrální pracoviště Děčín
Tržní 1906/24, Děčín IV, 405 90 Děčín

**Státní pozemkový úřad
Krajský pozemkový úřad pro Ústecký kraj,
Pobočka Děčín**

28. října 979/19
Děčín I-Děčín
405 01 Děčín

VÁŠ DOPIS ZN. / ZE DNE
SPU 384315/2024/ 30.9.2024

NAŠE ZN.
PUP-1/2024-502-2

VYŘIZUJE / LINKA


MÍSTO / DATUM
Děčín 11. 10. 2024

Stanovení podmínek k ochraně zájmů zeměměřictví a katastru ve smyslu § 6 odst. 6 zákona č. 139/2002 Sb. v případě pozemkových úprav v k.ú. Krásný Studenec

Dne 30.09.2024 obdržel Katastrální úřad pro Ústecký kraj, Katastrální pracoviště Děčín (dále jen „KP“ nebo „katastrální pracoviště“) vyrozumění o zahájení komplexních pozemkových úprav (dále jen „KoPÚ“) v katastrálním území Krásný Studenec. Výsledky KoPÚ budou využity v souladu s § 40 odst. 1 písmeno c) zákona číslo 256/2013 Sb., o katastru nemovitostí, v platném znění, pro obnovu katastrálního operátu.

V souladu s ustanovením § 6 odst. 6 zákona č. 139/2002 Sb., ve znění pozdějších předpisů, KP ve smyslu § 56 odst. 1 vyhlášky č. 357/2013 Sb., ve znění pozdějších předpisů, stanovuje tyto podmínky:

I. OBECNÉ PODMÍNKY

1. Výsledkem KoPÚ bude soubor geodetických a popisných informací ve struktuře a výměnném formátu stanoveném Českým úřadem zeměměřickým a katastrálním (dále jen „ČÚZK“), platným ke dni předání výsledků pozemkových úprav katastrálnímu úřadu.
2. Při práci na KoPÚ bude postupováno v souladu s ustanoveními zejména následujících obecně závazných a dalších předpisů:
 - zákon č. 139/2002 Sb., o pozemkových úpravách a pozemkových úřadech a o změně zákona č. 229/1991 Sb., o úpravě vlastnických vztahů k půdě a jinému zemědělskému majetku, ve znění pozdějších předpisů (dále jen „PÚZ“),
 - vyhláška č. 13/2014 Sb. o postupu při provádění pozemkových úprav a náležitostech návrhu pozemkových úprav, ve znění pozdějších předpisů (dále jen „PÚV“),
 - zákon č. 256/2013 Sb., o katastru nemovitostí (katastrální zákon), ve znění pozdějších předpisů (dále jen „KatZ“),
 - vyhláška č. 357/2013 Sb., o katastru nemovitostí (katastrální vyhláška), ve znění pozdějších předpisů (dále jen „KatV“),
 - zákon č. 200/1994 Sb., o zeměměřictví a o změně a doplnění některých zákonů souvisejících s jeho zavedením, ve znění pozdějších předpisů,
 - vyhláška č. 31/1995 Sb., kterou se provádí zákon č. 200/1994 Sb., o zeměměřictví a o změně a doplnění některých zákonů souvisejících s jeho zavedením, ve znění pozdějších předpisů,

TEL.:
412 557 071

E-MAIL:
kp.decin@cuzk.cz

ID DS:
rkziest

IČ:
711 85 194

BANKOVNÍ SPOJENÍ:
ČNB č. účtu 8829411/0710

- Návod pro obnovu katastrálního operátu a převod, č.j. ČÚZK-01500/2015-22 (dále jen „Návod“),
- Návod pro správu katastru nemovitostí, č.j. ČÚZK-03030/2016-22, v platném znění
- Struktura výměnného formátu ISKN, č.j. ČÚZK 5598/2002-24, v platném znění,
- Společný metodický pokyn ČÚZK a Ústředního pozemkového úřadu MZe ze dne 12.9.2011 č.j. 151926/2011-MZE-13301 a č.j. ČÚZK-15274/2011-22, k otázce šetření hranic a některých náležitostí v případě pozemků v pozemkových úpravách neřešených ve smyslu ust. § 2 zákona č.139/2002 Sb., o pozemkových úpravách a pozemkových úřadech a o změně zákona č. 229/1991 Sb., ve znění pozdějších předpisů (dále jen „Společný pokyn ze dne 12.9.2011“),
- Změny údajů BPEJ při provádění pozemkových úprav č.j. ČÚZK 5553/2010-22.

3. Organizační zajištění

Pozemkový úřad (dále jen „PÚ“) sdělí KP neprodleně po uzavření výběrového řízení na zpracovatele KoPÚ název a sídlo zpracovatelské firmy, jméno a kontaktní údaje na úředně oprávněné osoby zodpovědné za zpracování návrhu KoPÚ a osoby odpovědné za zpracování jejich geodetické části a jméno a příjmení, případně jméno a příjmení zastupující osoby, (telefon, e-mail) kontaktní osoby pověřené jednat za pozemkový úřad. Dále PÚ sdělí katastrálnímu pracovišti rámcový časový harmonogram zpracování KoPÚ a bude průběžně informovat o případných změnách.

Na straně KP bude ve věci KoPÚ v k.ú. Krásný Studenec jednat [redacted] mail [redacted]. Pokud jde o poskytování aktuálních údajů vedených v souboru popisných informací (SPI) a souboru geodetických informací (SGI) katastru nemovitostí (KN) vztahujících se k území řešenému v pozemkových úpravách (i k územím sousedním) ze strany PÚ, může PÚ pověřit k jejich vyzvednutí přímo zaměstnance zpracovatelské firmy. Dílčí požadavky o údaje bude možné podat i elektronickou formou.

Případné změny ve stanovených podmínkách, vyplývající ze změn právních předpisů v průběhu provádění prací, budou řešeny po vzájemném projednání.

4. Číslování parcel

Nové parcely budou označeny ve dvou číselných řadách podle zásad pro označování parcel stanovených v § 10 KatV. Číselná řada nově vznikajících pozemkových, příp. stavebních parcel bude navazovat na číselnou řadu pozemkových, resp. stavebních parcel přidělenou a evidovanou v SPI KN. Čísla parcel s označením druhu pozemku zastavěná plocha a nádvoří se měnit nebudou, stejně tak čísla parcel neřešených ve smyslu § 2 PÚZ, u kterých dojde pouze k obnově SGI.

5. Obvod KoPÚ

- Obvod bude veden tak, aby umožnil v pozemkových úpravách řešit až na výjimky, které budou řešeny následně JPÚ, všechny pozemky v intravilánu a extravilánu, které nemůže katastrální úřad doplnit do souboru geodetických informací podle ustanovení § 93 odst. 4 KatV. Zaměření neřešených (=nesměnitelných) pozemků v obvodu se bude týkat i těch, které jsou součástí řídkého roztroušeného intravilánu, a to v rozsahu podle dohody uzavřené mezi KP a PÚ.
- Obvod zpracovávaného území pozemkových úprav bude stanoven především po v katastru již evidovaných hranicích pozemků. V případě potřeby budou nově navrženy změny hranice katastrálního území (příp. obce, okresu, kraje) tak, aby nové hranice probíhaly po hranicích označených trvalým způsobem nebo po nových hranicích vzniklých při dělení pozemků v rámci zpracování pozemkových úprav. KP budou předány veškeré podklady potřebné k řízení o změně hranice katastrálního území tak, jak je stanoveno v § 31 až § 34 KatV.
- Pokud nelze obvod zpracovávaného území KoPÚ stanovit po hranicích pozemků v terénu znatelných, lze hranice před ZPH vyznačit („předvytyčit“). Podkladem pro toto vytyčení je především obraz KMD, případně rastr transformovaný na identické body, pokud nelze souřadnice lomových bodů získat přesnějším způsobem.

6. Stanovení způsobu transformace rastrových souborů map dřívějších pozemkových evidencí

Pro zpracování KoPÚ bude možné využít též zpřesněný rastr map dřívějších pozemkových evidencí, který poskytne KP. V důvodných případech lze využít i vyrovnaný rastr. Tento rastr bude dle možností dále upraven vhodně zvolenou zpřesňující transformací (např. podobnostní s Jungovou dotransformací) s využitím zaměřených identických bodů, popř. identických linií. Identickými body jsou v terénu

jednoznačně identifikovatelné a ve vyrovnaném rastru zobrazené body. Zejména se jedná o zachované hraniční znaky na hranici katastrálního území, původní hraniční znaky nalezené uvnitř katastrálního území, rohy budov, popř. body na jiných trvalých předmětech zobrazených v mapě dřívější pozemkové evidence. Identické linie mohou být tvořeny terénními rozhraními, rigoly apod. V takovém případě se předpokládá použití blokových transformací.

7. Bude-li v rámci KoPÚ provedena změna katastrální hranice, která povede k odstranění spůlné hranice, bude odstraněna bezprostředně v rámci projednání takové změny. Předkládaná dokumentace bude vyhotovena tak, aby tomuto požadavku vyhověla.
8. Zaměření skutečného stavu bude předáváno přednostně ve formátu DGN.
9. V k.ú. Krásný Studenec je evidováno 36 PPBP, 1 TB + 2 přidružené a 3 ZhB. KP požaduje doplnění PPBP nejméně o 15 bodů.

II. PODMÍNKY K USTANOVENÍM KatZ, KatV, PÚZ a PÚV

§ 57 odst. 1 písm. e) KatV (revize bodových polí a doplnění PPBP)

Zpracovatel KoPÚ bude postupovat podle § 59 katastrální vyhlášky a podle bodu 2 Návodu. Podrobné polohové bodové pole bude po projednání s KP určeno a stabilizováno v rozsahu odpovídajícím potřebám zpracování KoPÚ. Na vnitřním obvodu bude v dostatečné hustotě vybudováno bodové pole i v podobě bodů na technických objektech. Před osazením měřických značek bude zpracován návrh doplnění podrobného polohového bodového pole, který bude předložen KP k posouzení. Body zřízené mimo zastavěná území a zastavitelné plochy, u nichž nelze jejich polohu vztáhnout kontrolními mírami k jednoznačně identifikovatelným prvkům polohopisu, budou osazeny ochrannými tyčemi. Podle ustanovení § 8 odst. 3 zákona č. 200/1994 Sb., o zeměměřičství, v platném znění, projedná zřizovatel bodu (zpracovatel geodetické části KoPÚ) umístění bodu s vlastníkem nemovitosti, na které se značka zřizuje a připraví dokumentaci „Oznámení o zřízení měřické značky“, kterou předá správci značky (katastrálnímu úřadu). Správce značky vlastníkům nemovitosti tato oznámení rozešle, písemně je poučí o omezeních, která mu zřízením značky vznikají. Potvrzená oznámení o zřízení měřické značky budou obsahem dokumentace o zřízení nebo doplnění podrobného polohového bodového pole v rámci příslušné části elaborátu KoPÚ. Údaje o bodovém poli budou na KP předávány v importním formátu CSV.

§ 3 PÚZ a § 4 PÚV (stanovení obvodu)

Před zpracováním dokumentace pro výběrové řízení na zpracovatele pozemkových úprav zorganizuje PÚ jednání s KP, na kterém se ve shodě zúčastněných stran stanoví předběžný obvod KoPÚ a uvnitř obvodu neřešené pozemky. Z jednání PÚ pořídí záznam včetně grafické přílohy se zákresem obvodu KoPÚ a neřešených pozemků.

§ 9 odst.5 PÚZ, § 57 odst. 1 písm. b) KatV a § 8 PÚV (zjišťování průběhu hranic pozemků)

Před vlastním zjišťováním průběhu hranic obvodu KoPÚ a hranic neřešených pozemků proběhne společné jednání mezi pověřenými pracovníky PÚ a KP a pověřenými zástupci zhotovitele pozemkových úprav, na kterém se vyhodnotí zjištěné informace o zájmovém území na základě leteckých snímků, digitalizované mapy, zaměření skutečného stavu polohopisu v terénu, apod. Následně pověřené osoby upřesní předběžně stanovený obvod KoPÚ, včetně způsobu stabilizace lomových bodů hranic parcel na obvodu, určí lokality, kde za předpokladu souhlasu dotčených obcí dojde ke změně katastrálních či obecních hranic. Pověřené osoby projednají i další technické a organizační záležitosti (např. termín konání zjišťování hranic, způsob zvaní jednotlivých vlastníků pozemků apod.; Předsedu komise pro zjišťování průběhu hranic pro účely pozemkových úprav a její členy jmenuje po dohodě s KÚ ředitel PÚ.). Z tohoto jednání pořídí PÚ zápis, jehož součástí bude grafická příloha se zákresem upřesněného obvodu KoPÚ včetně lokalit, kde se předpokládá změna katastrálních či obecních hranic a dále lokalit s neřešenými (nesměřovanými) pozemky, u nichž však bude obnoven SGI. V zápise se také uvede dohodnutý postup pro realizaci změn katastrálních a obecních hranic, včetně stanovení formy (geometrický plán, obnovený operát) a termínu jejich provedení. Zákresem se provede na vhodném mapovém podkladu.

V případě potřeby se dodatečně upraví obvod pozemkových úprav v průběhu ZPH. Cílem je, aby sporné, nebo mapě neodpovídající hranice nebyly na obvodu upravovaného území.

§ 91 a § 92 KatV (označování hranic pozemků)

Lomové body vyšetřených hranic budou označeny v souladu s ustanovením § 91 KatV, kromě míst, kde je to neúčelné (např. v půdních celcích). Červenou barvou budou označeny lomové body stabilizované jiným trvalým způsobem podle § 91 odst. 4 KatV. Významné lomové body na obecní (katastrální) hranici a styk hranic tří a více obcí budou stabilizovány v souladu s ustanovením § 92 KatV.

§ 57 odst. 1 písm. c), f), g) KatV (zaměření obvodů a hranic neřešených pozemků obvodu liniových staveb uvnitř pozemkových úprav)

Pro každou ucelenou část obvodu KoPÚ bude vyhotoven samostatný Záznam podrobného měření změn (ZPMZ) a pro každou ucelenou část měření uvnitř obvodu úpravy (neřešené pozemky) dokumentace splňující příslušná ustanovení KatZ a bodu 4.3 Návodu (měřické náčrty, zápisníky a další).

Postup zaměření obvodu a zpracování dokumentace zaměření je stanoven pro zápis obvodu do katastru nemovitostí v předstihu před vydáním rozhodnutí o schválení návrhu:

- Zaměření obvodu KoPÚ resp. hranic skupiny pozemků neřešených bude zpracováno formou ZPMZ.
- V případě, že obvod dělí stávající pozemek, bude vyhotoven GP na rozdělení pozemku [§ 79 odst. 1 písmeno b) KatV]. Geometrický plán (plány) budou přílohou žádosti o zápis obvodu do KN.
- V případě, kdy stávající obvod není určen podrobnými body s KK 3, bude vyhotoven geometrický plán pro průběh vlastníky zpřesněné hranice pozemků (§ 79 odst. 1 písmeno i) KatV). Geometrický plán (plány) budou přílohou žádosti o zápis obvodu do KN. Nejpozději v době podání žádosti musí být katastrálnímu úřadu předány výsledky ZPH (soupisy nemovitostí, náčrty ZPH).
- V případě, že bude zjištěna chyba v zobrazení vlastnické hranice (bude překročena polohová odchylka pro příslušný kód kvality daného bodu) a budou splněny podmínky pro opravu dle ustanovení § 36 KatZ a § 44 KatV, bude vyhotoven geometrický plán pro opravu geometrického a polohového určení nemovitosti (§ 79 odst. 1 písmeno g) KatV). Geometrický plán (plány) budou přílohou žádosti o zápis obvodu do KN. Nejpozději v době podání žádosti musí být katastrálnímu úřadu předány výsledky ZPH (soupisy nemovitostí, náčrty ZPH).

Upozorňujeme na nutnost používání závazných značek a slovního popisu způsobu stabilizace hranic (i rozlišení druhu hranice).

V technické zprávě k určení hranic obvodu KoPÚ a hranic neřešených pozemků budou uvedeny způsoby zaměření dočasně stabilizovaných pomocných bodů a podrobných bodů, konkrétní použité přístroje a pomůcky s kopiemi dokladů o jejich komparaci, metody výpočtu souřadnic a posouzení dosažené přesnosti určení bodů na podkladě kontrolního měření. V seznamech souřadnic podrobných bodů bude v poznámce uveden způsob trvalého označení bodů (slovní popis).

Zpracovatel zajistí, aby obvody všech liniových staveb uvnitř pozemkových úprav (zpevněných cest, silnic, regulovaných vodních toků apod.), byly odsouhlaseny s jejich vlastníky či správci, lomové body obvodů podle potřeby stabilizovány a následně zaměřeny.

§ 11 odst. 5 PÚZ

Seznamy parcel pro zápis poznámek na LV „Zahájeny pozemkové úpravy“ a „Schválení pozemkové úpravy“ budou předány na KP jak v písemné, tak v elektronické podobě, a to jako typ souboru CSV (oddělený středníky).

Pozemky neřešené ve smyslu § 2 PÚZ, u kterých je potřeba obnovit SGI

O zpracování podkladů pro obnovu SGI pro pozemky pouze zaměřené a v obvodu pozemkových úprav neřešené (nesměňované) bude uzavřena mezi KP a PÚ dohoda, postupováno bude podle společného pokynu ze dne 12. 9. 2011.

Řešení nesouladů

Pokud zpracovatel pozemkových úprav (příp. pozemkový úřad) zjistí nesoulad mezi SPI a SGI, předá je neprodleně katastrálnímu pracovišti k řešení, které provede prošetření a opravu nesouladů ve lhůtách stanovených katastrálním zákonem pro provedení opravy.

§ 57 odst. 1 písm. i) a odst. 2 KatV (předávání výsledků)

PÚ zajistí, že výsledky zeměměřických činností při zpracování návrhu KoPÚ budou katastrálnímu pracovišti předkládány k převzetí potvrzenému vydáním kladného stanoviska průběžně po ukončení každé dílčí etapy prací (etapa zaměření předmětů, které zůstanou obsahem SGI, etapa revize a doplnění polohového bodového

pole, etapa určení obvodu KoPÚ, etapa zaměření neřešených pozemků s případnými námitkami). Koncept DKM ve VFK a koncept rozhodnutí pozemkového úřadu o výměně nebo přechodu vlastnických práv včetně příloh budou po předchozí kontrole ze strany pozemkového úřadu předloženy KP nejméně 30 dní před vydáním rozhodnutí; pozemkový úřad nevydá toto rozhodnutí, dokud mu KP písemně nepotvrdí vydáním kladného stanoviska, že veškeré výsledky zeměměřických činností jsou způsobilé k převzetí do katastru.

Průběžné předávání výsledků je vhodné dohodnout na stanovených kontrolních dnech za účasti zástupců KP, PÚ a zpracovatele návrhu (popř. i ZKI).

Vztažné měřítko grafického souboru digitální mapy obnoveného katastrálního operátu bude 1:1 000. Data pro zápis KoPÚ do katastru nemovitostí budou předána ve struktuře nového výměnného formátu.

Katastrální pracoviště (pracovník pověřený spoluprací s PÚ) bude bezodkladně informováno o vydání rozhodnutí o schválení návrhu pozemkových úprav. Nestandardní a jiné skutečnosti, které nastanou v průběhu pozemkových úprav, budou řešeny operativně za účasti dotčených organizací, zpravidla na kontrolních dnech organizovaných pozemkovým úřadem.

PÚ zajistí, že výsledná data KoPÚ (předávaná po jednotlivých etapách) předá zpracovatel pozemkovému úřadu a ten po provedení kontrol katastrálnímu pracovišti podle ust. § 57 KatV. Elektronicky pak ve struktuře přílohy č. 56 Návodu. Data musí být ověřena oprávněným zeměměřickým inženýrem v předepsaném rozsahu v podobě elektronické případně i analogové. PÚ předá KP výsledná data včetně jím provedených kontrol.



ředitel katastrálního pracoviště

Rozdělovník:

1 x Státní pozemkový úřad, Krajský pozemkový úřad pro Ústecký kraj, Pobočka Děčín, 28. října 979/19, Děčín I-Děčín, 405 01 Děčín
1 x Katastrální úřad pro Ústecký kraj, Katastrální pracoviště Děčín, Tržní 1906/24, Děčín IV, 405 90 Děčín



MAGISTRÁT MĚSTA DĚČÍN

Odbor stavební úřad – oddělení Úřad územního plánování

Mírové nám. 1175/5, 405 38 Děčín IV

Datová schránka: x9hbpfn

Číslo jednací: MDC/117506/2024

Spisová zn.: MDC/19351/2024

Počet listů: 1

Počet příloh: 0

Vyřizuje:

Telefon: 412 591 404

Fax: 412 593 174

E-mail: stavebni@mmdecin.cz

Děčín 17.10.2024

Státní pozemkový úřad, IČO 01312774

Krajský pozemkový úřad pro Ústecký

kraj, Pobočka Děčín

IDDS: z49per3

sídlo:

Husinecká č.p. 1024/11a

130 00 Praha 3-Žižkov

VYJÁDRĚNÍ

Úřad územního plánování odboru stavební úřad Magistrátu města Děčín, příslušný podle § 25 zákona č. 283/2021 Sb., stavební zákon, ve znění pozdějších předpisů (dále jen "stavební zákon"), na žádost, kterou dne 30.09.2024 podal:

Státní pozemkový úřad, Krajský pozemkový úřad pro Ústecký kraj, IČO 01312774, Husinecká č.p. 1024/11a, 130 00 Praha 3-Žižkov (dále jen "žadatel"),

ve věci:

„Oznámení o zahájení řízení o komplexních pozemkových úpravách v katastrálním území Krásný Studenec“

s d ě l u j e,

že město Děčín má platný Právní stav po vydání 8. změny Územního plánu města Děčín, účinný od 26.02.2015. V elektronické podobě je zveřejněn na oficiálních webových stránkách města Děčín na adrese:

<https://www.mmdecin.cz/ostatni-dokumenty/uzemni-planovani-1/uzemne-planovaci-cinnost-orp-decin/decin/pravni-stav-uzemniho-planu-mesta-decin-uplne-zneni-uzemniho-planu-mesta-decin-po-vydani-8-zmeny>

Stanovené podmínky pro využití ploch s rozdílným způsobem využití i celková koncepce územního plánu musí být respektovány.

Dále uvádíme, že navržené Komplexní pozemkové úpravy musí být v souladu s platnými Zásadami územního rozvoje Ústeckého kraje (dále jen „ZÚR ÚK“). Úplné znění ZÚR ÚK po vydání 1., 2., 3., 4., 5. a 7. aktualizace ZÚR ÚK je zveřejněno na adrese:

<https://www.kr-ustecky.cz/uplne-zneni-zur-uk-po-vydani-1-2-3-4-5-a-7-azur-uk/ds-100891>

Dalším dokumentem, který je nutno při návrhu Komplexních pozemkových úprav respektovat, je Politika územního rozvoje ČR (dále jen „PÚR ČR“). Úplné znění PÚR ČR závazné od 1.3.2024 je zveřejněno na adrese:

<https://mmr.gov.cz/cs/ministerstvo/stavebni-pravo/koncepce-a-strategie/politika-uzemniho-rozvoje-ceske-republiky/uplne-zneni-politiky-uzemniho-rozvoje-ceske-republ>

Upozornění

Toto vyjádření nenahrazuje rozhodnutí ani opatření jiných správních orgánů podle zvláštních předpisů.



vedoucí oddělení
Úřad územního plánování

otisk úředního razítka
podepsáno elektronicky

Doručí se

Státní pozemkový úřad, KPÚ pro Ústecký kraj, Pobočka Děčín, IDDS: z49per3
sídlo: Husinecká č.p. 1024/11a, 130 00 Praha 3-Žižkov